

Naturbruksgymnasiet  
Ingela Appelsved

## Kvalitetsrapport för läsåret 2019/2020

### **Inledning**

En årlig kvalitetsrapport belyser verksamheten och dess resultat i relation till uppställda mål efter avslutat läsår, och anger riktning för fortsatt utvecklingsarbete. Rapporten, som avser den samlade verksamheten inom Naturbruksgymnasiet, sammanställs av skolchefen och bygger på inlämnade uppgifter från skolorna, jämförande statistik från Skolverket, regelbunden tillsyn och kvalitetsgranskningar från Skolinspektionen samt aktuell skolforskning.

Utgångspunkt för kvalitetsrapportens disposition är den struktur och de fokusområden som Skolinspektionen har tagit fram för sin kvalitetsgranskning av skolverksamhet. Det perspektiv/styrkort som främst beaktas i kvalitetsrapporten är medborgarperspektivet (dvs eleverna).

### **Nationella riktlinjer för systematiskt kvalitetsarbete**

Enligt Skollagen, 4 kap. 3-8 §§, skall varje huvudman och varje skolenhet systematiskt och kontinuerligt planera, följa upp och utveckla utbildningen. Inriktningen för kvalitetsarbetet skall vara att de nationella målen för utbildningen uppfylls. Av skollagen framgår vidare att kvalitetsarbetet på enhetsnivå ska genomföras under medverkan av personal och elever. Rektor ansvarar för att kvalitetsarbete bedrivs på skolenheten. Kvalitetsarbetet skall dokumenteras.

Verksamhetens resultat skall följas upp, analyseras och bedömas i förhållande till vad vetenskap och beprövad erfarenhet lyfter fram som betydelsefullt i genomförandet. Även vid planering och prioritering av utvecklingsinsatser är det viktigt att ta hänsyn till aktuell forskning.

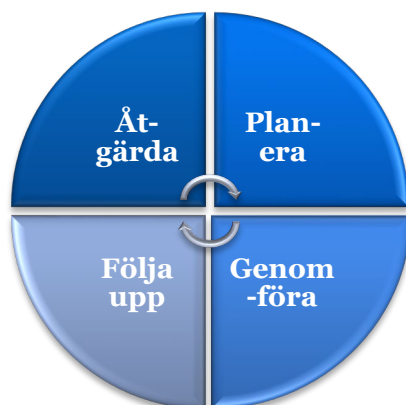
Även i läroplanerna finns krav på kvalitetsarbete. I läroplanen för gymnasieutbildningen tas kvalitetsarbetet upp under *Varje skolas utveckling* i första avsnittet. I läroplanen för vuxenutbildningen tas det upp i avsnittet *Utveckling av vuxenutbildningens verksamheter*. Kvalitetsarbetet tas även upp under avsnittet *Rektors ansvar* i alla läroplaner.

I Skolverkets allmänna råd rörande systematiskt kvalitetsarbete för skolväsendet poängteras vikten av att kvalitetsarbetet bedrivs strukturerat och uthålligt med fokus på en långsiktig utveckling. Varje huvudman och varje skolenhet måste hitta sina former och rutiner för kvalitetsarbetet. Utgångspunkten är alltid densamma; att identifiera utvecklingsområden för ökad måluppfyllelse i förhållande till de nationella målen.

### **Systematiskt kvalitetsarbete inom Naturbruksgymnasiet**

Naturbruksgymnasiet arbetar med ständiga förbättringar enligt principerna för lean samt balanserade styrkort: Samhällsperspektiv, Medborgarperspektiv, Processperspektiv, Medarbetarperspektiv samt Ekonomiperspektiv. Samhällsperspektivet och Medborgarperspektivet är överordnade de tre andra perspektiven.

Förbättringshjulet utgör metod och struktur för det systematiska kvalitets-, arbetsmiljö- och miljöarbetet inom Naturbruksgymnasiet.



### Rutin för det systematiska kvalitetsarbetet inom Naturbruksgymnasiet

**Skolhuvudmannen** fastställer resultatmål i produktionsenhetens, Naturbruksgymnasiets, årliga verksamhetsplan, och följer upp dessa mål vid års- och delårsbokslut och jämför därvid verksamhetens mål med resultat på nationell nivå. Skolchefen ansvarar för det övergripande kvalitetsarbetet inom Naturbruksgymnasiet, sammanställer den årliga kvalitetsrapporten och redovisar till Regionutvecklingsnämnden.

**Rektor** ansvarar för att ett systematiskt kvalitetsarbete bedrivs på skolenheten och ansvarar för inrapportering av elevers studieresultat, frånvaro, studieavbrott, anpassningar och åtgärdsprogram mm till skolchefen efter avslutat läsår. Eftersom flera av resultatmålen, exempelvis avgång med yrkesexamen, betygsnivåer samt högskolebehörighet bygger på jämförelse med Skolverkets statistik blir kvalitetsrapporten färdigställd först efterföljande år.

Kvalitetsrapporten är en sammanfattande dokumentation av hur långt verksamheten inom Naturbruksgymnasiet nått när det gäller att förverkliga målen i de nationella styrdokumentet.

Rapporten utgör underlag för fortsatt systematiskt kvalitetsarbete enligt förbättringshjulet och presenteras för Regionutvecklingsnämnden. Rapporten presenteras även för Utvecklingsrådet, det insynsråd som representerar de kommuner med vilka Naturbruksgymnasiet tecknat samverkansavtal och publiceras också på Naturbruksgymnasiets hemsida.

**Verksamhetsberättelse och kvalitetsrapport bygger bland annat på:**

- En elevenkät vilken genomförs i februari/mars varje läsår, och som omfattar samtliga gymnasieelever inom Naturbruksgymnasiet. Enkäten är i stort identisk med Skolinspektionens elevenkät för att möjliggöra jämförelse på nationell nivå. Enkätresultatet återförs till eleverna innan avslutat läsår.
- Region Östergötlands medarbetarenkät vilken är ställd till all personal inom Naturbruksgymnasiet. Återföring av resultat till varje delenhet inom skolorna för analys och överenskommelse om utvecklingsarbete under det kommande året. Jämförelser sker såväl över tid, som med Region Östergötlands sammantagna resultat.
- Årliga uppföljningar av arbetsmiljösituation vid skolenheterna enligt Region Östergötlands framtagna mallar (Rh-check)
- Utvärderingar av kurser och utbildningar (utvärdering av hela utbildningar gäller särskilt den gymnasiala vuxenutbildningen samt YH-utbildningarna)
- Elevstatistik inhämtat från skolenheternas elevregister (antagna elever, studieuppehåll/studieavbrott, utökat program mm)
- Statistik hämtad från Skolverket/SCB avseende elevers betyg, avgång med yrkesexamen, högskolebehörighet, antal elever/lärare mm – för jämförelse med resultat på nationell nivå.
- Skolinspektionens tillsyns- och granskningsrapporter.
- Naturbruksgymnasiets klagomålshantering
- Rapportering rörande samverkans med arbetsliv och branschorganisationer.
- Uppföljning av avgångselevers sysselsättning efter avslutad gymnasieutbildning.

**Naturbruksgymnasiet i Östergötland – en kort beskrivning av verksamheten**

Naturbruksgymnasiet i Östergötland är med de båda skolenheterna Himmelstalunds utbildningscentrum i Norrköping och Vreta utbildningscentrum i Vreta kloster ett av landets största naturbruksgymnasier. Regionens ungdomar och vuxenstuderande erbjuds här gymnasiala och eftergymnasiala utbildningar inom naturbrukssektorns olika inriktningar i nära samverkan med respektive bransch. Vidare erbjuds utbildningar inom Fordon-transport och Hantverk-florist. Verksamheten bedrivs av Region Östergötland på uppdrag av länets kommuner samt Tranås, Nyköpings och Oxelösunds kommuner, vilka genom samverkansavtal reglerar villkoren för innehåll, omfattning, kvalitet och ekonomi. Verksamheten är inte anslagsfinansierad av skolhuvudmannen, utan drivs helt med medel från försäljning av producerade tjänster och varor.

Vid Naturbruksgymnasiet fanns under läsåret 2019/2020 genomsnittligt ca 195 personer anställda, uttryckt i heltidsmått.

**Vision och övergripande mål**

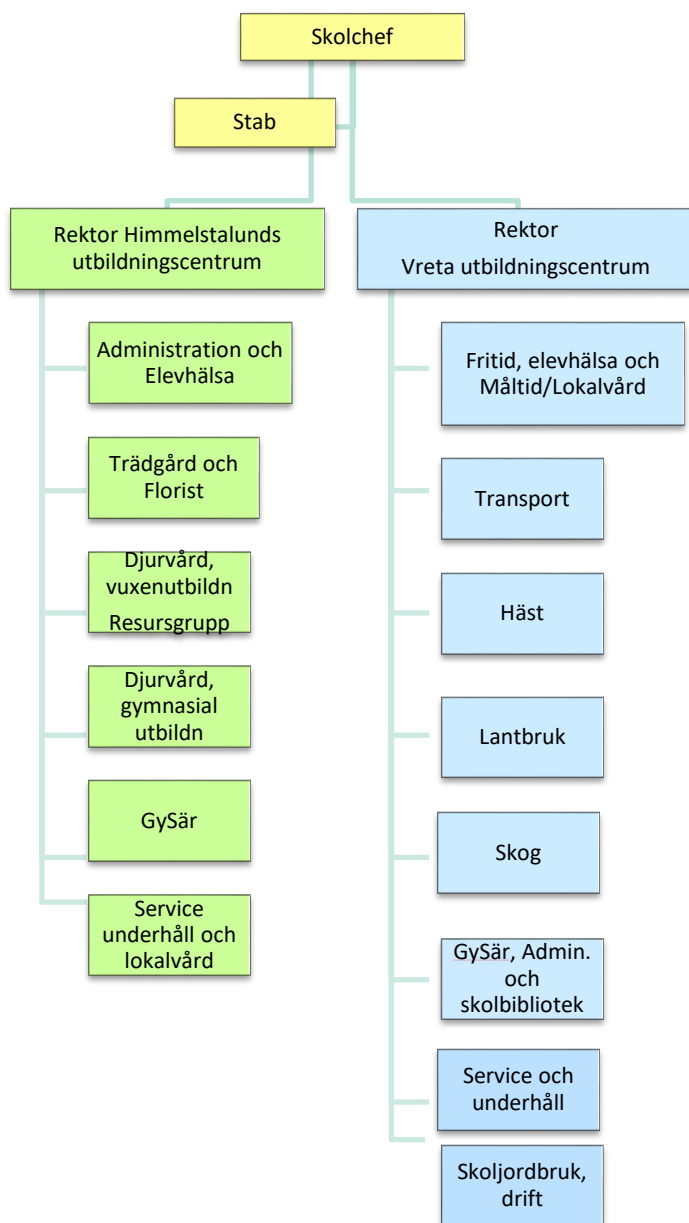
Naturbruksgymnasiets vision är att vara landets ledande aktör inom yrkesutbildning. Med visionen att vara en ledande aktör inom yrkesutbildning är vårt övergripande mål att alla våra elever skall nå sina kunskaps- och utvecklingsmål, samt genomföra sin utbildning med en godkänd yrkesexamen som bevis på att eleven besitter erforderliga kunskaper och färdigheter för att erhålla en anställning inom det aktuella yrkesområdet.

Vi utbildar för att möta arbetslivets och branschens behov av kompetens. Våra utbildningar skall förbereda eleverna för yrkeslivet samt för vidare studier inom aktuell bransch. Vi utbildar också för eget företagande – entreprenörskapsperspektivet skall genomsyra utbildningarna.

Våra utbildningar håller hög kvalitet och erbjuder aktuell kunskap. Vi samverkar därför med enskilda företag, branschorganisationer, högskolor och universitet samt andra organisationer/verksamheter som exempelvis yrkesnämnder, Hushållningssällskapet och Länsstyrelsen.

Vår utbildningskvalitet bedöms i de resultat som uppnås i den dagliga verksamheten. Vi följer upp våra resultat och jämför oss därvid med andra skolor framför allt genom Skolverkets statistik. Vi följer också våra uppnådda resultat över åren för att säkerställa att vårt utvecklingsarbete med planerade och genomförda åtgärder går i riktning mot uppsatta mål.

## Organisation samt utbildningsvägar läsåret 2019/2020



### Utbildningar vid Vreta utbildningscentrum:

- **Naturbruksprogrammet**
  - Inriktning djur
  - Inriktning lantbruk
  - Inriktning skog
- **Fordons- och transportprogrammet**
  - Inriktning transport
- **Gymnasiesärskolan**
  - Program skog, mark och djur
- **Kommunal vuxenutbildning**
  - Lantbruk
  - Skog
  - Häst
- **Yrkehögskoleutbildning**
  - Häst/Ridlärare
  - Lantbruk/Driftsledning
  - Skog/Skogsplanerare
- **Uppdragsutbildningar**

### Utbildningar vid Himmelstalunds utbildningscentrum:

- **Naturbruksprogrammet**
  - Inriktning djur
  - Inriktning trädgård
- **Hantverksprogrammet**
  - Inriktning florist
- **Gymnasiesärskolan**
  - Program Skog, mark och djur
  - Individuellt program
- **Kommunal vuxenutbildning**
  - Djur
  - Trädgård
  - Hantverk-florist
- **Uppdragsutbildningar**

## Utgångspunkter för verksamhetens organisation och ledning

Verksamheten är organiserad i en linjeorganisation med enheter utifrån de utbildningsvägar samt stödprocesser som finns vid respektive skola. Skolorna leds av en rektor med stöd av en biträdande rektor. Enheterna inom respektive skola leds av enhetschefer med personal-, arbetsmiljö- och ekonomiansvar för sin respektive enhet. Skolledning samt enhetschefer utgör ledningsgrupp för respektive skola. Organisationen syftar till hög grad av funktionalitet och effektivitet i verksamheten, samt goda förutsättningar för personalen att samverka i det pedagogiska arbetet med eleverna.

## Elevantal 2019-09-16

Efter avslutad reservantagning till gymnasieskolan höstterminen 2019 fanns sammantaget 437 elever vid de studievägar som erbjuds inom Naturbruksgymnasiet, se nedanstående tabell.

VRETA UTBILDNINGSCENTRUM	ÅK 1	ÅK 2	ÅK 3	TOTALT
Fordon o transport	52	51	40	143
NB-Lantbruk inkl IM, NA, SA	13	15	12	40
NB-Djur inkl IM, NA, SA	12	11	25	48
NB-Maskin inkl IM, NA, SA	20	24	23	67
NB-Häst inkl IM, NA, SA, NIU	26	33	13	72
NB-Trädgård/Mark O Entrep. Inkl IM	10	4	9	23
NB-Skog, inkl IM, NA, SA	15	17	12	44
<b>TOTALT</b>	<b>148</b>	<b>155</b>	<b>134</b>	<b>437</b>

HIMMELSTALUNDS UTBIKD N C	ÅK 1	ÅK 2	ÅK 3	TOTALT
Hantverk-Florist inkl IM	0	14	0	14
NB-Djurvård, inkl IM, NA	25	19	19	63
NB-Djursjukvård, inkl IM, NA	30	33	27	90
NB-Djurpark och Trop anläggning	24	25	26	75
NB-Trädgård, inkl IM, SA	0	10	7	17
<b>TOTALT</b>	<b>79</b>	<b>101</b>	<b>79</b>	<b>259</b>

GYMNASIESÄRSKOLA	ÅK 1	ÅK 2	ÅK 3	ÅK 4	TOTALT
Vreta	13	7	0	2	22
Himmelstalund	6	6	10	7	29
<b>TOTALT</b>	<b>19</b>	<b>13</b>	<b>10</b>	<b>9</b>	<b>51</b>

VUXENUTBILDNING	ANTAL
Djurvård, HIM	27
Florist, HIM	27
Trädgård VT 19, HIM	28
Trädgård HT19, HIM	32
Häst, VRETA	9
Lantbruk, skolförlagd, VRETA	0
Lantbruk, distans, VRETA	43
Skog, VRETA	16
YH-Häst/Ridlärare, VRETA	0
YH-Lantbruk/Driftsledare, VRETA	15
<b>SUMMA</b>	<b>197</b>

NBG TOT	ANTAL
GY	696
GySär	51
Yrkvux	166
YH	31
<b>SUMMA</b>	<b>944</b>

### Könsfördelning per utbildningsväg inom Naturbruksgymnasiet

Inom några av de utbildningsvägar som erbjuds inom Naturbruksgymnasiet är fördelningen mellan kvinnor och män förhållandevis jämn, medan det inom andra utbildningsvägar föreligger en signifikant övervikt av det ena könet. Det kan konstateras att ungdomar i stor utsträckning alltså väljer utbildning på ett traditionellt sätt. Exempelvis kan noteras en påtaglig övervikt av kvinnliga elever på de olika studievägarna inom inriktningen Djur.

**Andel (%) kvinnor respektive män inom Naturbruksgymnasiets studievägar**

Utbildning	Kvinnor	Män	Totalt
<b>Gymnasieskolan</b>			
Fordon och transportprogrammet, VRETA	25,9	74,1	100
Naturbruksprogrammet inkl IM, VRETA	46,6	53,4	100
Hantverksprogrammet-florist inkl IM, HIM	92,9	7,1	100
Naturbruksprogrammet inkl IM, HIM	76,7	23,3	100
<b>Gymnasiesärskolan</b>			
Skog, mark och djur, VRETA	36,4	63,6	100
Skog, mark och Djur, HIM	53,3	46,7	100
Individuella program, HIM	57,1	42,9	100
<b>Komvux</b>			
Lantbruk, VRETA	44,2	55,8	100
Häst, VRETA	100,0	0	100
Djurvård, HIM	85,2	14,8	100
Trädgård, HIM	63,3	36,7	100
<b>Yrkeshögskola</b>			
Skogsplanerare, VRETA	18,8	81,3	100
Driftsledare lantbruk, VRETA	66,7	33,3	100

(Naturbruksgymnasiet, 2020)

**Antagning till Naturbruksgymnasiet HT 2019**

Efter avslutad reservantagning hösten 2019 uppgick antal antagna elever på Naturbruksgymnasiets tre nationella program sammantaget till 232 elever, medan 6 elever antogs till individuella program. Sammanlagt var 244 elever antagna till Naturbruksprogrammets åk 1 vid någon av de skolenheter som erbjuder detta program i länet. Av dessa 244 individer hade 178 elever påbörjat studier vid Naturbruksgymnasiet, vilket motsvarar 73 % av denna elevvolym. 163 elever hade vid samma tidpunkt antagits till Fordons- och transportprogrammet inom länet, av vilka 54 elever påbörjat sina studier vid Naturbruksgymnasiet, motsvarande 33 %. Det skall noteras att transportinriktningen, vilken är den inriktning som Naturbruksgymnasiet bedriver inom Fordons- och transportprogrammet, dock endast erbjuds av ytterligare tre skolhuvudmän i Östergötland.

Till gymnasiesärskolans nationella program *Skog, mark och djur* antogs 10 elever och till gymnasiesärskolans individuella program antogs 2 elever. Naturbruksgymnasiet bedriver den enda gymnasiesärskolan i länet som erbjuder programmet *Skog, mark och djur*. Programmet erbjuds på båda skolenheter, medan individuellt program erbjuds endast vid Himmelstalunds utbildningscentrum.

## Personal

Vid Naturbruksgymnasiets två skolenheter bedrivs en omfattande verksamhet i form av stödprocesser runt huvudprocessen Utbildning/lärande, vilket innebär att en förhållandevis stor andel av personalen vid skolorna utgörs av yrkesgrupper som ej innehar ett läraruppdrag. Samtidigt skall understrykas att alla medarbetare bidrar till en hög kvalitet i huvudprocessen Undervisning/lärande, oavsett vilket uppdrag man innehar. Skolorna har en omfattande drift i form av bland annat skoljordbruk, skolträdgård, djurhus, häststallar, ridhus, verkstäder och internatboende. Vid skolchefsstaben finns centrala funktioner såsom HR, ekonomi och IT.

Vid Vreta fanns under läsåret 2019/2020 genomsnittligt 118 personer anställda, varav 50 lärare, 19 instruktörer och 13 elevassistenter. På Himmelstalund uppgick antal anställda till 89 personer, varav 46 lärare, 8 instruktörer och 10 elevassistenter.

## Pedagogisk personal

### Pedagogisk personal, läsåret 2019/2020

	Andel (%) lärare med högskoleexamen	Andel (%) lärare med specialpedag. högskoleexamen	Lärare, andel (%) kvinnor	Lärare, tillsvidare - anställda	Elever/lärare (heltidstjänster)	Elever/SYV
Himmelstalunds uc	91,1	5,0	56,9	95,0	12,7	512,0
Vreta uc	79,9	6,1	44,4	88,8	13,4	581,3
Norrköpings k:n, samtl huvudmän (lägeskommun för Himmelstalund)	76,7	2,4	52,8	88,1	12,2	377,1
Linköpings k:n, samtl huvudmän (lägeskommun för Vreta)	79,5	3,3	52,2	83,9	12,9	508,4

\*Himmelstalunds SYV-tjänst om 0,5 har ej blivit inrapporterad, därav egen uträkning

(Skolverket 2020.)

### Antal elever/lärare (heltidstjänst), jmf mellan läsår

Antal elever/lärare (heltidstjänst)	Vreta uc	Himmelstalunds uc	Linköpings k:n (lägeskommun, Vreta)	Norrköpings k:n (lägeskommun, Him)	Riket
Läsåret 2019/2020	13,4	12,7	12,9	12,2	12,1
Läsåret 2018/2019	13,6	14,6	12,9	12,4	11,9
Läsåret 2017/2018	11,9	11,3	12,6	12,4	11,7
Läsåret 2016/2017	11,0	10,2	12,0	12,6	11,9

(Skolverket 2020)

### Andel lärare med pedagogisk högskoleexamen, jmf mellan läsår

Andel (%) lärare med pedagogisk högskoleexamen	Vreta uc	Himmelstalunds uc	Linköpings k:n (lägeskommun, Vreta)	Norrköpings k:n (lägeskommun, Him)	Riket
Läsåret 2019/2020	79,9	91,1	79,5	76,7	79,5
Läsåret 2018/2019	82,0	94,2	80,6	77,3	78,8
Läsåret 2017/2018	81,4	83,2	80,6	78,1	78,4
Läsåret 2016/2017	90,1	80,9	80,5	75,7	78,6

(Skolverket 2020)

## Heltidsmentorer

Vid båda skolenheter finns sammantaget 10 mentorer med uppdrag att följa elevernas studieplanering, studieresultat och studiesociala situation. Mentorerna har relevanta utbildningar och yrkeserfarenhet för sina uppdrag, exempelvis socialpedagoger, beteendevetare och yrkeslärare. Varje mentor ansvarar genomsnittligt för ca 75 elever (ca 80 elever på Vreta och 70 på Himmelstalund).

### **Elevassistenter**

Vid båda skolenheter finns såväl tillsvidareanställda elevassistenter som elevassistenter med tidsbegränsade anställningar. Elevassistenterna med tidsbegränsade anställningar anställs som regel per läsår med ekonomiska medel från kommunerna i form av tilläggsbelopp vilka relaterar till enskilda elevers behov av stöd.

### **Instruktörer**

Vid skolenheterna finns instruktörer med uppdrag att handleda elever inom den praktiska undervisningen, liksom att sköta och handha skolornas resurser i form av fordons- och maskinpark, växtodling, trädgård/park samt djurskötsel. Instruktörerna arbetar i nära samverkan med kursansvariga lärare inom yrkesämnena.

### **Lärares behörighet och legitimation**

Som framgår av tabellen ovan har Himmelstalund en hög andel lärare med pedagogisk högskoleexamen jämfört med riket och lägeskommunerna, medan Vreta ligger på genomsnittet för riket.

Yrkeslärare inom naturbruk, hantverk-florist och fordon rekryteras vanligen direkt från branscherna, vilket som regel innebär att de ej har pedagogisk högskoleexamen. Grundutbildningen inom yrket kan variera påtagligt; inom Naturbruksgymnasiet finns yrkeslärare som ej genomgått treårigt gymnasium inom sin bransch, samtidigt som det finns lärare som har en mastersexamen inom exempelvis lantbruk och trädgård. Obehöriga lärare uppmuntras och erhåller stöd från arbetsgivaren att genomföra behörighetsgivande högskolestudier för att uppnå behörighet och legitimation inom sina respektive ämnen. Under läsåret 2019/2020 studerade vid Vreta utbildningscentrum sex obehöriga lärare pedagogik på högskolenivå, medan två yrkeslärare på Himmelstalund genomförde motsvarande högskolestudier. Vid Himmelstalund var det vidare två lärare inom gymnasiesärskolan som studerade till speciallärare.

Medan det är förhållandevis lätt att rekrytera yrkeslärare till vissa av de utbildningsprofiler som Naturbruksgymnasiet erbjuder, så föreligger påtagliga svårigheter att hitta lärarkompetens inom andra utbildningsprofiler som exempelvis lantbruksinriktningens växtodlingskurser samt trädgårdsinriktningens anläggningskurser. Deltagande i SLU:s näringslivsdagar tillsammans med Naturbruksskolornas förening har skett för att sprida information om, och öka intresset för, att arbeta som naturbrukslärare.

### **Karriärstjänster**

Naturbruksgymnasiet har under läsåret 2019/2020 haft åtta tillsatta karriärtjänster, för vilka Naturbruksgymnasiet sökt och erhållit statsbidrag. Fem av förstelärartjänsterna finns på Vreta utbildningscentrum och tre på Himmelstalund. Fördelningen av tjänsterna har initialt skett utifrån elevantal inom gymnasieutbildningarna på respektive skola. På Vreta undervisar tre av förstelärarna inom gymnasiegemensamma ämnen och två inom yrkesämnena, medan det på Himmelstalund är en specialpedagog och två yrkeslärare som innehar uppdragen som förstelärare. I uppdragen som förstelärarna haft har ingått att leda det kollegiala lärande i form av bland annat pedagogiska caféer med olika teman, betyg och bedömning samt APL-utveckling.

### **Lärares kompetensutveckling**

Förutom högskolestudier inom pedagogik pågår kompetensutveckling för lärare utifrån verksamhetens behov. På Himmelstalund har man arbetat bland annat arbetat med tillit och värdegrundsfrågor, ökad kompetens avseende skolornas nya lärplattform samt fjärr- och distansundervisning. Även på Vreta har kompetensutvecklingsinsatser skett inom digital undervisning. Vidare har man på Vreta arbetat med elevers motivation och uthållighet genom fortbildningsinsatsen *Mindset, grit och jävlar anamma* utifrån ett utvecklingsarbete rörande elevers närvaro, minskat antal studieavbrott, god genomströmning samt hög andel elever som avgår med



yrkesexamen. På grund av coronasituationen har den sista dagen av denna fortbildningsinsats fått skjutas på framtiden.

#### **VFU**

Genom ett aktivt deltagande i den verksamhetsförlagda delen av lärarutbildningen samt studie- och yrkesvägledarutbildningen bidrar Naturbruksgymnasiet till kompetensförsörjningen till gymnasieskolan – inte minst till den egna verksamheten. Skolchefen deltar i yrkeslärarutbildningens programråd vid Linköpings universitet.

Fyra studenter inom gymnasiegemensamma ämnen samt en student inom yrkesämnena genomförde VFU vid Himmelstalund under läsåret 2019/2020. Vid Vreta genomförde fyra studenter VFU inom gymnasiegemensamma ämnen medan två studenter genomförde VFU inom yrkesämnena.

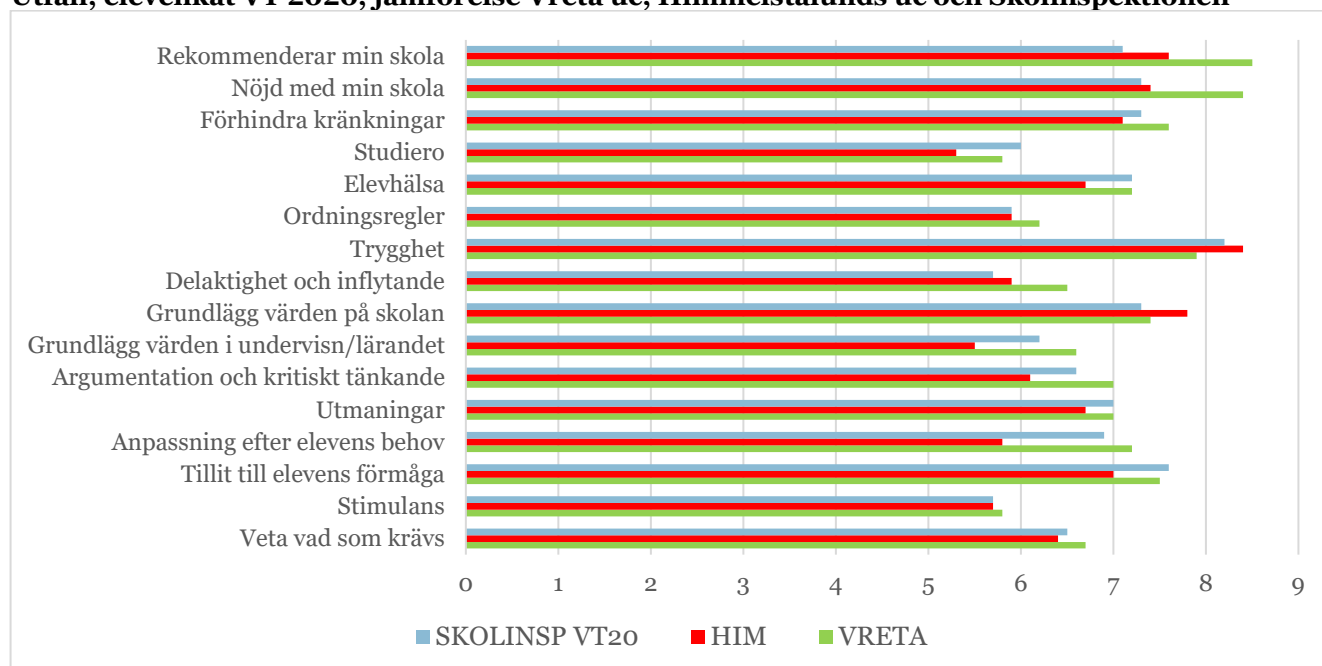
Båda skolenheter uppger att kontakten mellan skola och lärosäte fungerar tillfredsställande/bra.

## Naturbruksgymnasiets elevenkät, utfall VT 2020

Naturbruksgymnasiet genomför elevenkäter enligt ett fastställt schema, i vilket tas hänsyn till de återkommande elevenkäterna som Skolinspektionen sänder till elever i åk 5 och 8 i grundskolan, samt till gymnasieelever i åk 2. Skolinspektionen sänder även enkäter till pedagoger samt till vårdnadshavare för de elever som mottar elevenkäten.

Naturbruksgymnasiets elevenkät är i stort identisk med Skolinspektionens enkät för att jämförelser med utfallet på nationell nivå skall kunna göras på ett relevant och tillförlitligt sätt. Det skall dock noteras att utfallet för Naturbruksgymnasiets enkät omfattar alla gymnasieelever, medan Skolinspektionens enkät endast vänder sig till elever i åk 2. Varje fokusområde i enkäten omfattar tre frågor, vars utfall vägs samman i ett index i en skala 0-10. Frågorna rörande rekommendation av skolan samt nöjd med min skola är enskilda frågor, dvs utfallet utgörs ej av ett sammanvägt index.

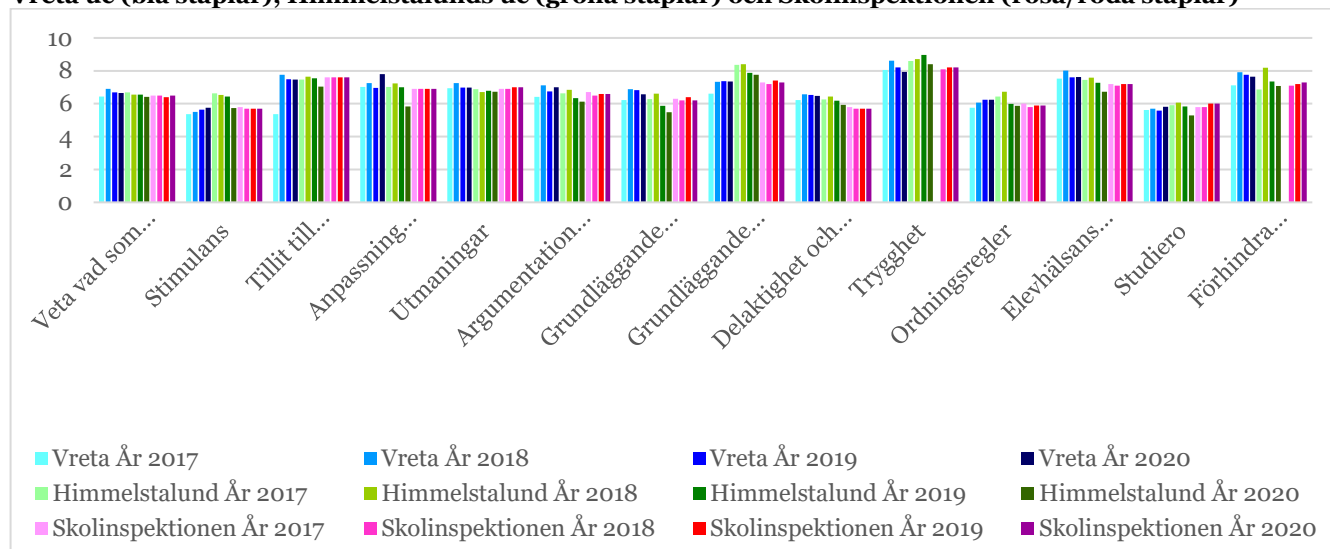
### Utfall, elevenkät VT 2020, jämförelse Vreta uc, Himmelstalunds uc och Skolinspektionen



(Skolinspektionen samt NBG, 2020)

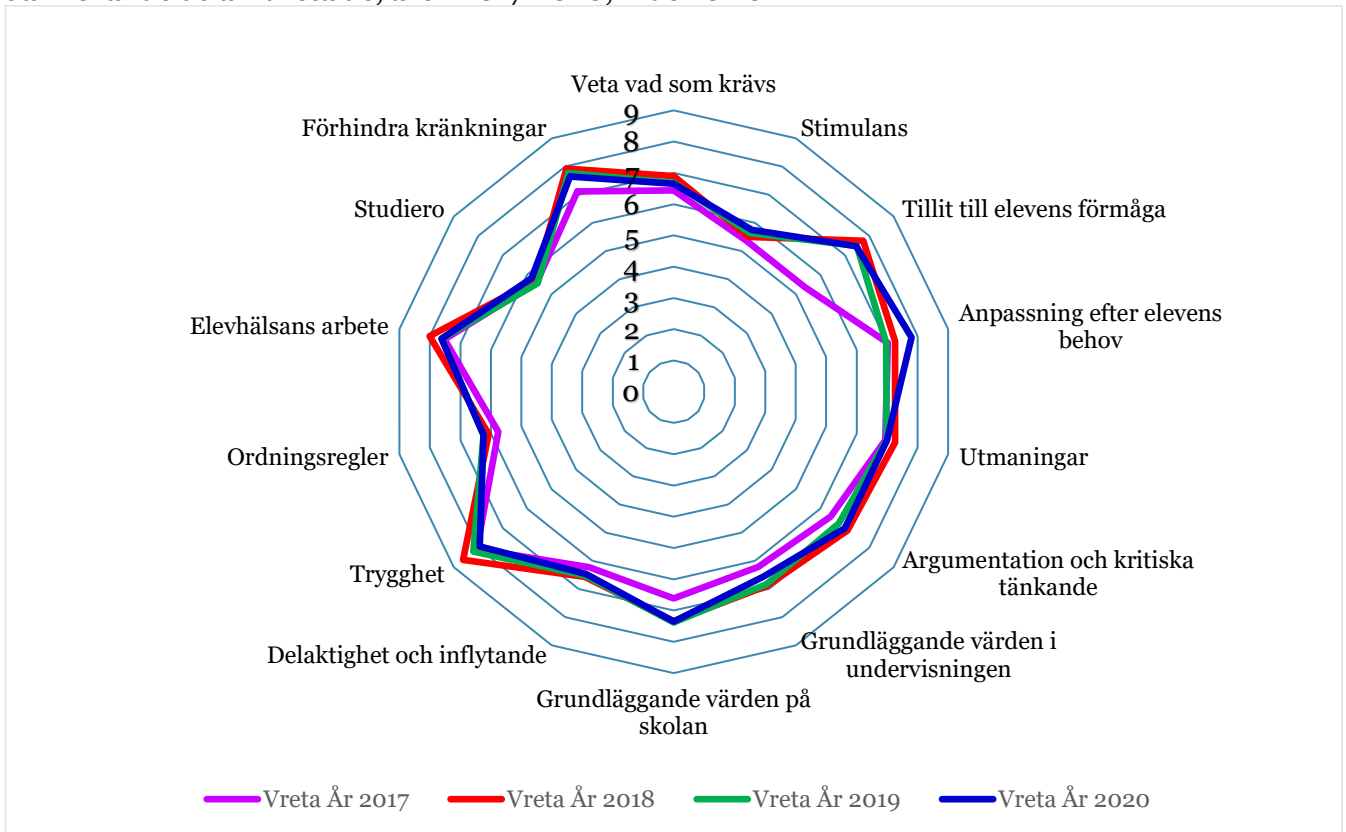
### Jämförande utfall trender, åren 2017-2020.

Vreta uc (blå staplar), Himmelstalunds uc (gröna staplar) och Skolinspektionen (rosa/röda staplar)



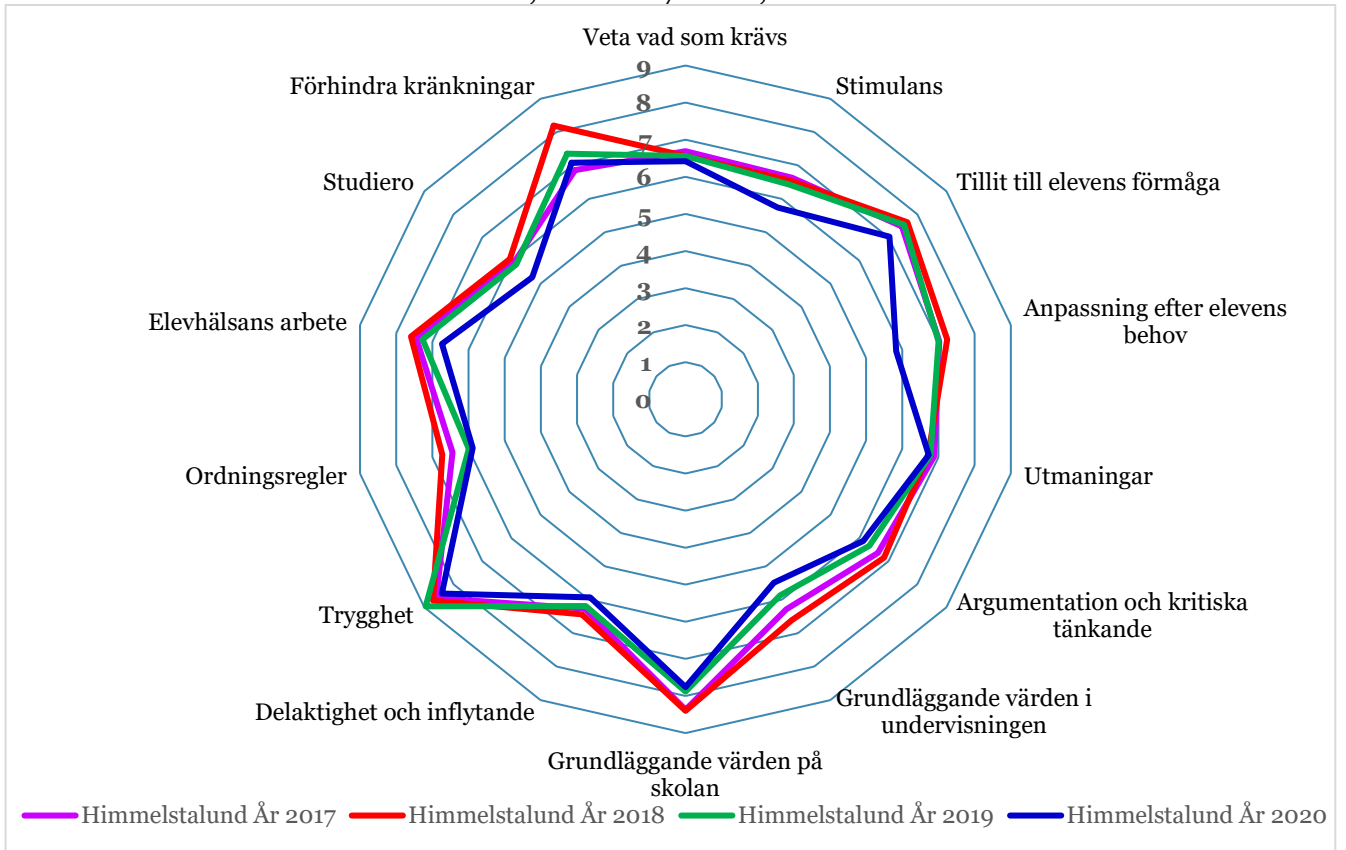
(Skolinspektionen och NBG, 2020)

**Jämförande utfall Vreta uc, åren 2017-2020, index 0-10**



(NBG 2020)

**Jämförande utfall Himmelstalunds uc, åren 2017-2020, index 0-10**



(NBG, 2020)

**Nöjda elever - jämförande utfall elevenkät NBG VT20, index 0-10**

Övergripande nöjdhet	HIM	VRETA	SKOLINSP TOT
Jag är nöjd med min skola	7,4	8,4	7,3
Jag skulle rekommendera min skola	7,6	8,5	7,1

(Skolinspektionen 2020, NBG 2020)

**Analys och reflektion**

Elevenkäten genomfördes i februari-mars år 2020 innan övergången till distansundervisning på grund av covid19, vilken således ej har haft påverkan på enkätutfallet. Medan Vreta utbildningscentrum har haft ett utfall som i huvudsak är likt utfallen för de närmast föregående åren, kan noteras ett generellt lägre utfall för Himmelstalund vid jämförelse med år 2017-2019. Samtidigt kan noteras att eleverna på Himmelstalund är mer nöjda med sin skola än vad genomsnittet för de elever som deltagit i Skolinspektionens enkät VT20 är.

Elevens upplevelse av trygghet, tillhörighet och delaktighet, liksom hög undervisningskvalitet och positiva förväntningar, har enligt forskningen en främjande inverkan på elevens närvaro (*IFOUS, 2021*). Hög närvaro är i sin tur en förutsättning för ett gott studieresultat.

**Undervisningen – struktur, tillit, förväntningar och utmaningar**

Utgångspunkter är att pedagogerna strukturerar undervisningen väl, och leder och styr arbetsprocesserna utifrån utgångspunkten att eleverna kan och vill ta ansvar för sin kunskapsutveckling. Pedagogerna tydliggör syfte och mål med valt undervisningsinnehåll och arbetssätt, samt skapar helhet och sammanhang för eleverna. En given grund för elevens förståelse och helhetssyn är att kursmål, kursinnehåll och kunskapskrav är genomgångna samt att undervisningsmoment på ett tydligt sätt relaterar till ämnets syfte, kursinnehåll och kunskapskrav.

Utfallet i Naturbruksgymnasiets elevenkät avseende fokusområdena *Utmaningar*, *Tillit* och *Anpassning efter elevens behov* är för Vreta högre eller likvärdigt jämfört med utfallet på nationell nivå i Skolinspektionens enkät, medan Himmelstalund har ett lägre utfall.

För fokusområdet *Delaktighet och inflytande* utfallet för Naturbruksgymnasiets båda skolenheter högre än för de deltagande gymnasieskolorna i Skolinspektionens elevenkät VT20. Skolorna arbetar med elevens delaktighet och inflytande på flera plan. Det grundläggande arbetet avser elevens delaktighet och inflytande över sin studiesituation. I klassrummet är det den enskilde pedagogens uppgift och skyldighet att ha en dialog med sina elever rörande upplägg av undervisningen samt examinationsformer. Mentorerna har en pågående dialog med eleverna avseende de individuella studieplanerna under utbildningstiden, och vid behov initieras kontakter och möten med elevhälsopersonal, enhetschef samt vårdnadshavare för att gemensamt finna fungerande lösningar på frågor som uppstått. På ett övergripande plan finns skolkonferensen som ett forum för delaktighet och inflytande i skolgemensamma frågor. På båda skolor finns elevskyddsombud, vilka erhåller utbildning för sitt uppdrag.

**Trygghet och studiero**

Trygghet och studiero är givna förutsättningar för lärande och utveckling, det skall dock noteras att det inte kan sättas likhetstecken mellan dessa två begrepp. Elever kan känna stor trygghet på skolan, men uppleva att studieron i klassrummet och undervisningssituationen ej är tillfyllest, vilket kan noteras för Himmelstalunds utbildningscentrum där elevenkätens utfall för fokusområdet *Studiero* uppgick till 5,3, medan utfallet för fokusområdet *Trygghet* uppgick till 8,4. Eleverna kan också uppleva god studiero i klassrumssituationen, men otrygghet i andra situationer på skolan. Ett målinriktat och uthålligt arbete på skolorna för att skapa en trygg och säker miljö för alla på skolan är av mycket stor vikt, liksom en medvetenhet om hur trygghet påverkar elevens lärande och utveckling. Elevskyddsombuden har ett särskilt uppdrag att följa den psykosociala miljön i respektive klass.

## Internatboende

En särskild aspekt avseende trygghet och studiero i vår verksamhet är internatboendet. På Vreta utbildningscentrum drivs elevboendet i egen regi, medan elevboendet vid Himmelstalund drivs av Norrköpings kommun. Vid Vreta uc finns ca 190 platser i elevboendet. En internatföreståndare ansvarar tillsammans med fritidspersonal för elevboendet. Nattvaken personal finns på plats under skolveckorna, och dessutom sker rondering av vaktbolag under nätterna för att säkerställa trygghet och ordning på skolområdet. En fritidsgård, där olika kvällsaktiviteter ordnas efter elevernas intressen och önskemål, finns på skolområdet. Vidare finns möjligheter att utnyttja simhall och idrottshall i närområdet.

Elevboendet vid Himmelstalunds utbildningscentrum har ca 160 platser, av vilka ca 80-90 platser fylls av elever på Himmelstalunds utbildningscentrum. Fritidspersonal finns under dag- och kvällstid, och under nätterna sker ronderingar av ett vaktbolag.

Det är inte helt ovanligt att händelser, t ex missförstånd och konflikter, som sker i elevboendet utanför skoltid följer med in i skoldagen – och vice versa. Den nattvakna personalen på Vretas elevboende skriver varje morgon, innan skoldagen börjar, en nattrapport så skollledning och elevhälsopersonal får en samlad information och snabbt kan vidta erforderliga åtgärder vid behov av detta.

## Fortsatt utvecklingsarbete på skolorna

### a/Vreta utbildningscentrum

Vreta uc har under de senaste åren arbetat med förbättringsarbete avseende områdena Tillit, Stimulans och Utmaningar, bl a genom kompetensutvecklingsinsatser. En uppåtgående trend kan noteras för området Stimulans, men fortsatt utvecklingsarbete erfordras för detta fokusområde. Vreta uc har sedan flera år arbetat för att utveckla en samsyn bland personalen för att främja elevers studiero, bland annat genom att konsekvent hävda och tillämpa skolans gemensamt antagna ordningsregler. I samband med utbildning av skolans elevskyddsombud har framkommit att eleverna kan uppleva att klimatet tidvis kan vara tufft inom vissa grupper, och att man önskar att klassrumsreglerna tillämpas. Planerade insatser under det kommande läsåret omfattar bland annat en temadag för elever i årskurs 1 och 2 rörande jämställdhet och HBTQ.

**Utvecklingsarbete för Vreta uc:** Studiero, Ordningsregler och Trygghet.

### b/ Himmelstalunds utbildningscentrum

På Himmelstalunds uc noteras att ett par enskilda händelser och situationer under läsåret 2019/2020 sannolikt haft inverkan på utfallet för fokusområdena Förhindra kränkningar, Studiero samt Elevhälsa. Samtidigt kan noteras ett fortsatt mycket gott utfall för fokusområdet Trygghet samt Grundläggande värden på skolan.

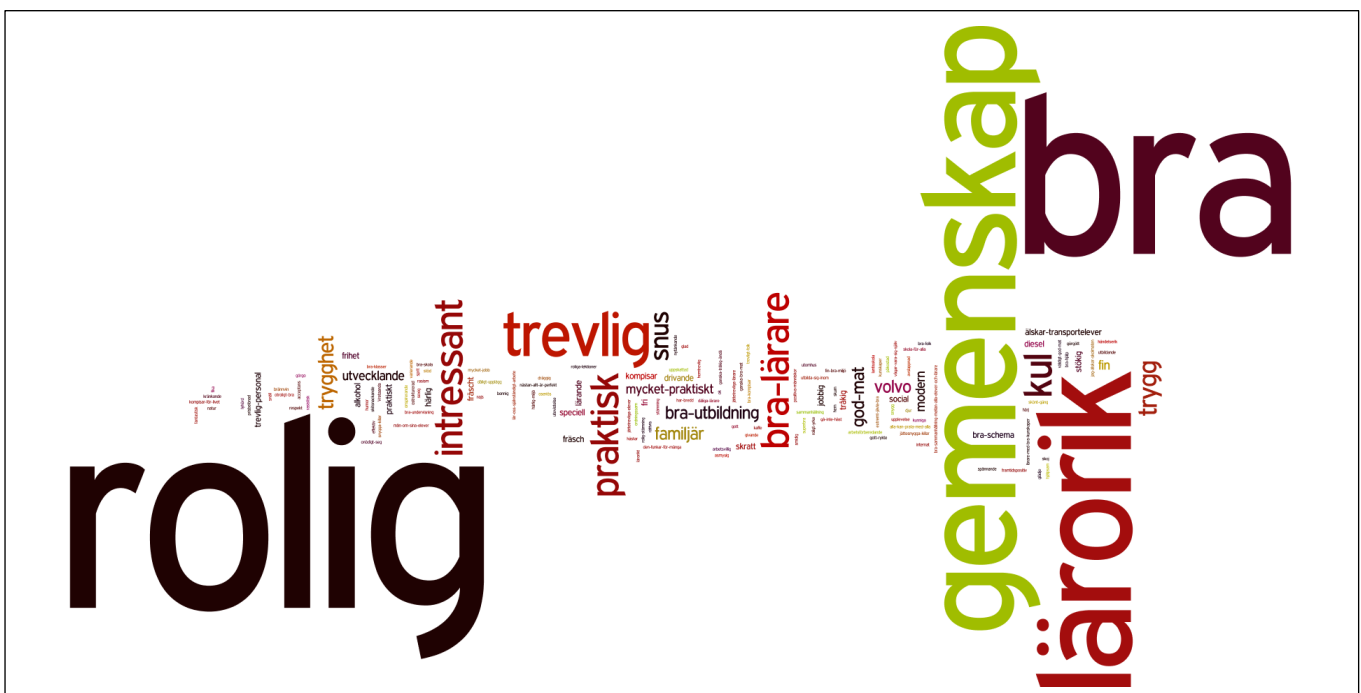
**Utvecklingsarbete för Himmelstalunds uc:** Studiero, Grundläggande värden i undervisningen, Argumentation och kritiskt tänkande, Utmaningar, anpassningar efter Elevens behov, Tillit till elevens förmåga samt Veta vad som krävs.

Planerade insatser på Himmelstalunds uc under läsåret 2020/2021 är bland annat gemensamt arbete med Skolinspektionens verktyg "Detta bedömer vi" i syfte att kalibrera pedagogernas arbetssätt och språk för en ökad igenkänningsfaktor hos eleverna. Målsättningar för arbetet är:

- Undervisning och lärande – undervisningen är strukturerad, samt utgår från och omfattar examensmål och ämnesplaner för respektive nationellt program.
- Extra anpassningar och särskilt stöd – Elever ges skyndsamt stöd i form av extra anpassningar inom ramen för den ordinarie undervisningen om eleven riskerar att ej uppnå kunskapskraven.
- APL – Elever handleds under det arbetsplatsförlagda lärandet av handledare med erforderliga kunskaper, erfarenhet och lämplighet för uppdraget.

- Betyg och bedömning – Lärarna bedömer elevers kunskaper och färdigheter allsidigt utifrån kunskapskraven.
- Trygghet, Studiero och Arbete mot kränkande behandling – Skolan bedriver ett aktivt och medvetet värdegrundsarbete för att skapa en miljö som bygger på respekt och delaktighet.
- Elevers närvaro – Elever skall ha hög närvaro och delta i undervisningen. Vårdnadshavare informeras samma dag om en elev varit frånvarande. Upprepad eller långvarig frånvaro utreds.
- Uppföljning – Rektor följer upp skolenhetens resultat. Uppföljningen genomförs i relation till de nationella målen.
- Gymnasiesärskolan – Arbete med anpassning efter elevens behov, studiero samt bemötande. Kompetensutvecklingsinsatser, delvis i samverkan med Norrköpings kommun planeras. Handledning, läsecirkel samt auskultation på andra gymnasiesärskolor planeras för arbetslaget under läsåret 2020/2021. Utveckling av den fysiska skolmiljön för främjande av elevers diero är också en planerad insats.

**”Tre ord som beskriver din skoltid”, fritextfråga till avgångselever på Vreta uc, elevenkäten VT 2020**



### **Elevutvärderingar, yrkesvux läsåret 2019/2020**

Sammanfattande utvärderingar genomförs i slutet av utbildningstiden av yrkesvuxutbildningarna. Några av utbildningarna startar vid läsårsstarten i augusti, medan andra utbildningar startar under vårterminen. För ett yrkesvuxutbildningarna inom trädgård och florist startas nya kursgrupper varje termin. Några elever väljer att läsa endast vissa av kurserna inom respektive utbildning.

Eleverna är genomgående nöjda/mycket nöjda med sin utbildning, se exempel på utbildningsvärderingar nedan.

**Utfall elevutvärderingar, yrkesvux, Himmelstalunds uc, 2019/2020**

	Yrkesvux Trädgård 2019/2020 (%)						Yrkesvux Djurvård 2020 (%)					
	Instämmer inte alls	Instämmer delvis inte	Varken eller	Instämmer delvis	Instämmer helt	Vet ej	Instämmer inte alls	Instämmer delvis inte	Varken eller	Instämmer delvis	Instämmer helt	Vet ej
<b>Information</b>												
Jag har fått bra information om målet med hela utbildningen	0	0	0	20	80	0	0	0	0	11	89	0
Jag har fått bra information om målet i den olika kurserna	0	0	0	30	70	0	0	0	0	11	89	0
Jag har fått bra information om betygskriterier i de olika kurserna	0	0	0	40	60	0	0	0	0	33	77	0
<b>Pedagogisk personal</b>												
Lärarna på kurserna är duktiga på att undervisa	0	0	0	40	60	0	0	0	0	44	56	0
Instruktörerna är duktiga på att handleda	10	0	0	40	50	0	0	0	0	22	78	0
Jag har fått tillräckligt med stöd om jag har haft svårt att hänga med i någon kurs	0	0	10	30	60	0	0	0	0	11	89	0
Lärarna har goda/tillräckliga kurskaper i sina kurser	0	0	0	10	90	0	0	0	0	0	100	0
Lärarna låter mig visa vad jag kan	0	0	0	40	60	0	0	0	11	0	89	0
Lärarna är engagerade i sitt arbete	0	0	0	10	90	0	0	0	0	11	89	0
<b>Undervisning</b>												
Skolarbetet bygger på att vi elever tar eget ansvar för våra studier	0	0	0	10	90	0	0	0	0	11	89	0
I skolan uppmuntras vi att inhämta information av olika slag och värdera denna	0	0	0	40	60	0	0	0	0	11	78	11
Jag får bra återkoppling på mina prestationer	0	0	10	10	80	0	0	0	0	11	89	0
I undervisningen tas hänsyn till just mina behov och förutsättningar	0	0	0	20	80	0	0	0	11	22	67	0
Skolan ger kursdeltagarna goda förutsättningar att se sammanhang mellan olika kurserna	0	0	10	40	50	0	0	0	0	22	67	11
Jag får utvärdera de olika kurserna	0	0	0	30	70	0	0	0	11	22	44	22
<b>Psykosocial miljö</b>												
Det är god anda och gott kamratskap bland kursdeltagarna	0	0	0	20	80	0	0	0	11	44	44	0
Stämningen mellan kursdeltagare och personal är bra	0	0	0	30	70	0	0	0	0	22	78	0
Jag blir bra bemött av personalen på skolan	0	0	0	20	80	0	0	0	0	11	89	0
Främlingsfientlighet och mobbing finns inte på skolan	0	0	10	0	90	0	0	0	11	22	67	0
<b>Inflytande</b>												
Som kursdeltagare känner jag att jag kan framföra mina åsikter	0	0	0	40	60	0	0	0	0	22	78	0
Jag känner att någon lyssnar på mina åsikter	0	0	0	20	80	0	0	0	0	22	78	0
Kvinnliga och manliga kursdeltagare har behandlats likvärdigt under utbildningen	0	0	0	10	90	0	0	0	0	0	100	0
<b>Övergripande omdöme</b>												
Jag är nöjd med min utbildning jag gått	0	0	0	40	60	0	0	0	0	0	100	0
Jag kan rekommendera utbildningen till andra	0	0	0	20	80	0	0	0	0	0	100	0
Personalen som är knuten till utbildningen har gjort ett bra jobb	0	0	0	30	70	0	0	0	0	0	100	0

(Naturbruksgymnasiet 2021)

### **Klagomålshantering**

Huvudmannens skriftliga rutin för klagomålshantering går igenom med personalen inför terminsstart och presenteras för elever av mentor i samband med läsårsstart. Rutinen finns även tillgänglig på Naturbruksgymnasiet hemsida. Vidare informeras om klagomålshantering vid skolkonferensen. Elev som vill framföra ett klagomål får hjälp av sin mentor om eleven önskar detta.

Klagomål som inkom under läsåret 2019/2020 omfattade bland annat skolornas övergång till distansundervisning för att minska smittspridning av covid19, samt personals agerande och bemötande. Ett klagomål från elever avseende kränkande behandling på Himmelstalunds uc inkom till Skolinspektionen under läsåret 2019/2020. Skolhuvudmannen har utrett frågan och åtgärder har vidtagits på skolenheten, varefter Skolinspektionen avslutat ärendet.

### **Distansundervisning**

I mars 2020 kom nationella direktiv om övergång till distansundervisning p g a coronasituationen. Direktiven omfattade gymnasieskolan samt komvux, medan gymnasiesärskolan skulle fortsätta med närundervisning. Närundervisning kunde ske för praktiska moment som ej kunde genomföras på distans, liksom för examinationer. Elever med behov av särskilt stöd gavs enligt direktiven möjlighet att fortsätta med närundervisning.

Skolorna anpassade omgående undervisningen till en mix av distans- och närundervisning, med praktiska undervisningsmoment förlagda till skolan medan sådana ämnen och kursavsnitt som lämpade sig för distansundervisning genomfördes via länk. De skolförlagda undervisningsmomenten genomfördes i små undervisningsgrupper. Några utbildningsmoment har fått skjutas upp till nästkommande läsår, bland annat beroende på att övningar som normalt förläggs till externa verksamheter ej kunnat genomföras p g a dessa verksamheters coronarestriktioner. Några företag har ej tagit emot APL-elever av samma anledning, varför skolorna har fått arbeta med alternativa lösningar för APL-periodernas genomförande, som exempelvis skolförlagd APL.

På båda skolor hade elever på gymnasiesärskolan samt gymnasieelever med särskilt behov av stöd haft skolförlagd undervisning under vårterminen. Studerande på yrkesvux och YH har haft distansundervisning, samt i vissa fall undervisning förlagd till lokaler utanför skolan. Den yrkesvuxutbildning som genomförts inom lantbruk under läsåret 2019/2020 är sedan långt tidigare redan en distansutbildning, och YH-Skogsplanerare genomförs sedan detta läsår också som distansutbildning.

Det kan konstateras att den IT-tekniska utrustningen på skolan samt hos leverantörerna av IT-tjänster såsom exempelvis lärplattform och mötes/konferenssystem inte var dimensionerade för denna snabba övergång till distansundervisning varken på nationell nivå eller lokal nivå. Alla elever hade ej tillgång till erforderlig bandbredd i hemmet, vilket självfallet medförde en upplevd kvalitetssänkning av undervisningen.

### **Uppföljning av distansundervisningens genomförande och utfall**

På båda skolenheter genomfördes en uppföljning av elevers upplevelse av övergången till distansundervisning under våren 2020. På båda skolor genomfördes djupintervjuer av ett antal elever, och på Himmelstalunds uc genomfördes dessutom en breddenkät. Eleverna vid Naturbruksgymnasiet har vidare deltagit i en enkät som genomförts och sammanställts av skolforskningsinstitutet IFOUS under våren 2020.

Även Skolinspektionen har under vårterminen 2020 genomfört och därefter återkopplat intervjuer med elever och skolledning på båda skolenheter i samband med en granskning av områdena *Rektors uppföljning och planering framåt mot bakgrund av distansundervisningen, Stöd och stimulans till*



elever vars kunskapsutveckling påverkats negativt av distansundervisningen, samt *Organisering och planering inför läsåret 2020/21*. Skolinspektionens bedömning av arbetet vid skolan var att rektor på Himmelstalunds uc fortlöpande bör informera eleverna om planeringen för återhämtande av undervisningsmoment vilka ej genomfördes under vårterminen skall ske. I övrigt konstaterade Skolinspektionen att skolledningen vid båda skolenheter planerat och hanterat situationen på sådant sätt att inga ytterligare rekommendationer från myndigheten behövde ges.

### **Sammanfattning av utfall, djupintervjuer av elever på skolenheterna rörande distansundervisning under VT20**

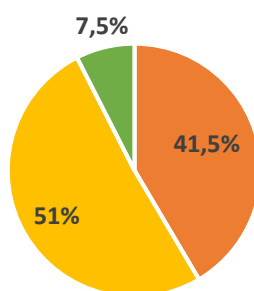
De elever som intervjuats på skolenheterna rörande deras uppfattning och erfarenheter av distansundervisningen under vårterminen 2020 uppgav i huvudsak att man föredrar närundervisning, men att det också finns fördelar med distansundervisningen. Det var lättare att få snabb och relevant hjälp och stöd under lektionerna vid närundervisning. Eleverna uppgav också att man saknat sociala relationer och samspel, klasskamraterna är viktiga.

Medan några elever uppgav att det varit svårt att ta ansvar och hålla fokus på skolarbetet under distansundervisningen, menade andra elever att det varit lättare att hålla fokus och slutföra arbetsuppgifter då man arbetat mer ostört i hemmet. Några elever pekade också på fördelen med att på ett mer flexibelt sätt kunna lägga upp sitt skolarbete vid distansundervisningen.

### **Utfall, breddenkät till elever på Himmelstalunds utbildningscentrum rörande distansundervisning vårterminen 2020**

Utfallet av breddenkäten rörande distansundervisningen under vårterminen 2020 bekräftar utfallet från djupintervjuerna på båda skolenheter. Flertalet av eleverna som besvarat enkäten (totalt 148 inkomna svar) upplever att man presterat ungefär lika eller sämre under distansundervisningen i jämförelse med vad man tror att man skulle uppnått vid närundervisning. Man har också upplevt att kontakt med, och stöd av, lärarna fungerat ungefär lika bra (50,0 %) eller sämre (33,6 %) än vid vanlig närundervisning.

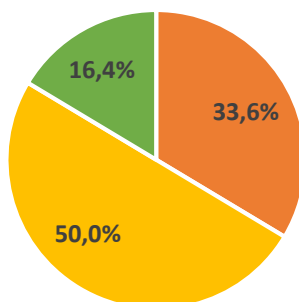
Hur bedömer du att du klarat att genomföra dina distansstudier i jämförelse med vad du tror att du skulle gjort om det varit vanlig undervisning på skolan?



- Jag har inte alls uppnått samma resultat som jag skulle gjort med vanlig undervisning
- Jag har uppnått ungefär samma resultat som, jag skulle gjort med vanlig undervisning
- Jag har uppnått bättre resultat än jag skulle gjort med vanlig undervisning

(Naturbruksgymnasiet 2020)

Hur har kontakten och stödet från lärarna fungerat?



- Nej, det har varit svårt att få det stöd som jag behöver för att klara studierna
- Det har fungerat ganska bra att få det stöd som jag behöver för att klara studierna
- Det har fungerat mycket bra, jag har fått det stöd som jag behöver för att klara studierna

(Naturbruksgymnasiet 2020)

### Distansundervisning på gymnasiesärskolan

I huvudsak har eleverna på gymnasiesärskolan genomfört sina studier genom sedvanlig närundervisning på skolan. Några elever och vårdnadshavare har dock valt distansundervisning exempelvis beroende på att eleven eller någon i familjen tillhör en riskgrupp. Dessa elever har i ganska stor omfattning uttryckt att man saknat skolan och det sociala sammanhang som skolan ger utrymme för. Pedagoger har i ett par fall noterat att elevernas kunskapsutveckling blivit påtagligt lidande av distansundervisningen.

## Arbetsplatsförlagt lärande (APL)

### Planering och genomförande av APL

#### a/ Gymnasieskolan

Det arbetsplatsförlagda lärandet skall uppgå till minst 15 veckor under utbildningstiden på ett nationellt yrkesprogram, vilket uppnåtts för i stort sett samtliga elever då det har förekommit ett fåtal undantag, där elever av olika skäl ej bedömts vara redo för genomförande av någon av APL-perioderna. Antal genomförda APL-veckor för avgångseleverna på Vreta utbildningscentrum uppgick till 15 veckor för eleverna på naturbruksprogrammet medan eleverna på transportutbildningen genomfört 20-25 veckor. Fler APL-veckor kan förekomma för enskilda elever beroende på val av fördjupningskurser eller en anpassad studiegång.

På gymnasiesärskolans nationella program Skog, mark och djur vid Himmelstalunds utbildningscentrum genomförs ca 22 veckors APL under elevernas fyraåriga skolgång. Avgångseleverna på gymnasiesärskolans nationella program Skog, mark och djur på Himmelstalund erhöll genomsnittligt 507 timmars APL av sammanlagt 3 658 genomförda undervisningstimmar (13,9 %).

Vid Himmelstalunds utbildningscentrum finns en APL-samordnare med uppdrag att anskaffa APL-platser samt hålla kontakt med APL-handledare i samband med elevers APL-perioder. Gymnasiesärskolan anskaffar och samordnar dock sina APL-placeringar själva utifrån elevernas särskilda förutsättningar och behov. På Vreta utbildningscentrum arbetar varje enhet med APL-anskaffning för sina elever.

Båda skolenheter uppger att det generellt är svårt att få handledarna på APL-platserna att komma till skolan för att delta i handledarutbildning. På Vreta utbildningscentrum hänvisar man därför till Skolverkets webbaserade utbildning för de företag som uppger att de har svårt att komma till skolan för att genomföra en handledarutbildning. Inom transportsektorn arbetar branschen med handledarutbildning genom sin yrkesnämnd TYA, vilket medför att relativt sett fler företag inom denna sektor har utbildade handledare.

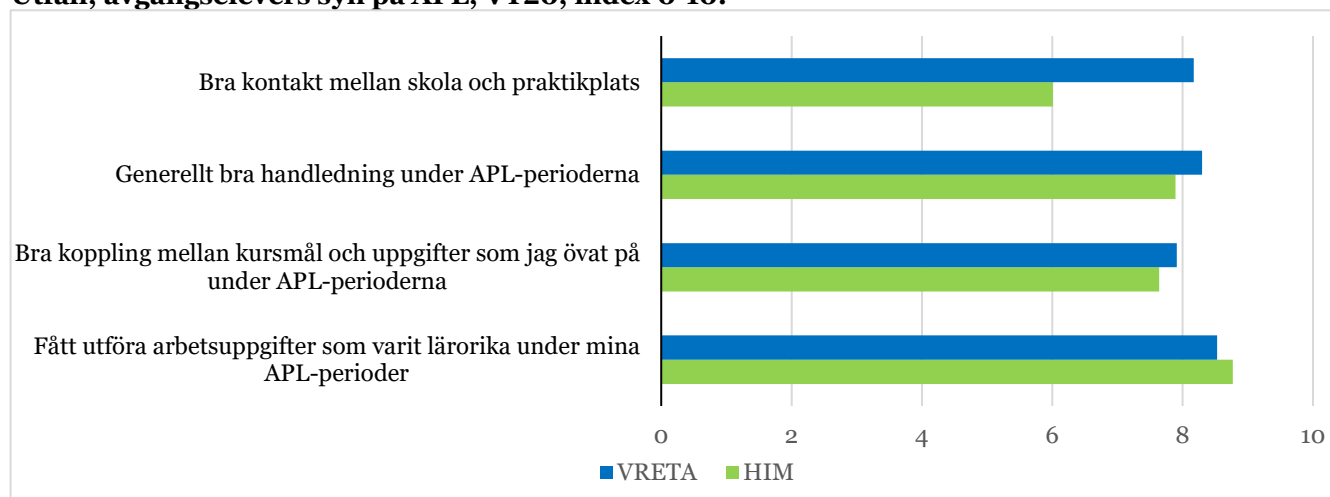
### Elevers syn på det arbetsplatsförlagda lärandet

I samband med elevenkäten tillställdes avgångseleverna även frågor rörande det arbetsplatsförlagda lärandet (APL) under utbildningen, se nedan. Eleverna på Vreta är genomgående nöjda med sin APL.

Eleverna på Himmelstalund är inte fullt nöjda med kontakten mellan skola och praktikplats, vilket kan ha sin förklaring i att det på grund av stora svårigheter att hitta APL-platser inom vissa av studievägarna kan bli stora geografiska avstånd mellan skola och arbetsplats, och därmed färre besök från skolan under praktikperioden. Man är däremot mycket nöjd med att fått utföra arbetsuppgifter som varit lärorika under sin APL.

Inom utbildningsprofilen Djurpark och tropiska anläggningar åker årligen ett antal av eleverna på utlands-APL inom ramen för ett Erasmus-projekt, främst till ett par anläggningar som skolan sedan flera år tillbaks etablerat en varaktig kontakt med. På grund av coronasituationen kunde dock inga mobiliteter inom Naturbruksgymnasiets Erasmusprojekt genomföras under år 2020, vilket påtagligt påverkat tillgången till APL-platser inom vissa studievägar, som just Djurpark och tropiska anläggningar. Coronasituationen har även påverkat tillgången till APL-platser inom landet, varvid kan nämnas fordon- och transportsektorn, där elev och handledare sitter nära varandra i en förarhytt med en åtföljande risk för smittspridning. Skolorna har därför fått arbeta med alternativa lösningar för APL-periodernas genomförande, bland annat genom skolförlagd APL.

### Utfall, avgångselevers syn på APL, VT20, index 0-10.



(NBS, 2020)

### b/ Vuxenutbildningen

Yrkesvuxutbildningen inom trädgård på Himmelstalund har sex veckors APL medan yrkesvux-florist har fem veckor och yrkesvux-djurvård erbjuder tre veckor. På Vreta utbildningscentrum genomförs sju veckors APL på yrkesvux inom häst.

## Bedömning och betygssättning

Uppföljning och analys av likvärdighet i bedömningar och betygssättning är ett givet ansvar för rektor och skolhuvudman. Rektor har ansvar för att bedömnings- och betygsfrågor diskuteras mellan lärare samt att bedömningar kalibreras ur likvärdighetssynpunkt. Bedömningar skall göras utifrån kunskapskraven och vara oberoende av person.

Skolledningen på respektive skola följer regelbundet upp bedömning och betygssättning i dialog med lärarna. Betyg och bedömning är även ett återkommande tema för de pedagogiska caféer som förstelärarna vid skolenheterna leder. Om kursläraren ej är behörig/legitimerad för sitt ämne för denne en dialog med betygssättande lärare, samt i förekommande fall även med enhetschef och/eller rektor. Rektorerna konstaterar att betyg och bedömning är ett område som alltid är aktuellt för såväl enskild som skolgemensam kompetensutveckling, samt att tolkning av vad kunskapskraven anger återkommande behöver diskuteras i arbetslagen.

Insatser som genomförts vid skolorna under läsåret 2019/2020 för elevers ökade måluppfyllelse omfattar bl a extra/förlängd undervisningstid i biologi och matematik samt extra stöd i matematik, svenska och engelska. Coronasituationen med delvis förändrade förutsättningar för genomförande av examinationer kan ha påverkat lärares möjligheter att bedöma elevers resultat, vilket i sin tur kan ha haft viss påverkan på betygssättningen.

### Avgångselever inom gymnasieskolan med yrkesexamen, VT 2020

	Himmelstalunds uc		Vreta uc		Riket		
	NB-prog	HV-prog	NB-prog	FT-prog	NB-prog	HV-prog	FT-prog
Andel (%) med yrkesexamen	91,7	..	81,0	91,7	91,6	90,0	88,0
Andel (%) med grundläggande högskolebehörighet	60,0	..	35,4	.	46,6	28,8	9,1
Andel (%) med utökat program	66,7	..	44,3	.	48,6	35,3	27,4
Genomsnittlig betygspoäng, elever med examen	14,5	..	13,8	13,1	14,4	14,0	12,8

(Skolverket 2021)

Not: För HV-programmet på Himmelstalund fanns för få elever för att redovisa resultat  
 Gröna siffror: Högre resultat än genomsnittet för motsvarande program i riket  
 Röda siffror: Lägre resultat än genomsnittet för motsvarande program i riket

### Andel (%) avgångselever med minst betyget E i gymnasiegemensamma ämnen samt gymnasiearbetet, VT 2020

	Himmelstalunds uc		Vreta uc		Riket		
	NB-prog	HV-prog	NB-prog	FT-prog	NB-prog	HV-prog	FT-prog
Engelska 5	100,0	..	96,2	97,2	97,8	97,2	96,1
Historia 1	93,3	..	82,3	83,3	93,9	89,0	89,4
Idrott och Hälsa 1	100,0	..	87,3	100,0	96,4	89,5	92,4
Matematik 1	98,3	..	96,2	97,2	97,7	95,8	95,6
Naturkunskap 1	90,0	..	100,0	83,3	96,1	91,5	89,6
Religion 1	93,3	..	67,1	97,2	92,8	88,4	85,1
Samhällskunskap 1	98,3	..	70,9	86,1	94,7	93,5	90,3
Svenska 1	100,0	..	100,0	97,2	99,4	98,8	98,4
Svenska andra språk 1	.	..	.	.	100,0	98,0	98,2
Gymnasiearbete	93,3	..	97,5	94,4	98,1	97,6	96,0

(Skolverket 2021)

Not: För HV-programmet på Himmelstalund fanns för få elever för att redovisa resultat  
 Gröna siffror: Högre resultat än genomsnittet för motsvarande program i riket  
 Röda siffror: Lägre resultat än genomsnittet för motsvarande program i riket  
 Svarta siffror: Lika resultat som riket

**Betygssammanställning, yrkesvux samt YH, Vreta utbildningscentrum, läsåret 2019/2020**

Utbildning	Antal elever	Antal satta betyg	Varav godkända betyg	Genomsnittligt betygsvärde	Kommentar
Yrkesvux, Lantbruk distans	35	177	161	13,8	
Yrkesvux, Häst	10	80	71	11,3	
YH Driftsledning lantbruk	15	145	145		OBS endast IG, G och VG inom YH
YH Skogsplanerare	15	109	102		OBS endast IG, G och VG inom YH

(Naturbruksgymnasiet 2020)

**Utvecklingsområde**

- Fortsatt dialog och kompetensutveckling rörande betyg och bedömning för att säkerställa en säker kalibrering av bedömningen samt likvärdighet i betygssättningen.

**Gymnasiearbetets upplägg, genomförande och bedömning**

För att en elev skall erhålla gymnasieexamen måste denne ha genomfört ett godkänt gymnasiearbete. På ett yrkesprogram skall gymnasiearbetet visa att eleven är förberedd för ett arbete inom de yrkesområden som det valda programmet utbildar mot. Examensmålen för respektive program styr gymnasiearbetets innehåll och utformning. Gymnasiearbetet som omfattar 100 gymnasiepoäng kan utföras enskilt eller i grupp. Varje elev skall dock bedömas och betygssättas individuellt. Eleverna kan uppnå E (godkänt) eller F (ej godkänt). Medbedömning av yrkeskunnig person inför betygssättning skall ske.

Eleverna vid Vreta utbildningscentrum genomför som regel sitt gymnasiearbete vid ett företag i samband med en APL-period, då eleverna planerar, genomför och utvärderar sitt gymnasiearbete, vilket består av vanligen förekommande arbetsuppgifter inom den valda yrkesutgången. De elever som studerar på hästprofilen genomför dock sitt gymnasiearbete i skolans hästanläggning, då det inte finns så många stora stallar i närområdet med möjlighet till genomförande av en god bredd och variation av arbetsuppgifter.

Vid Himmelstalunds utbildningscentrum genomförs gymnasiearbetet såväl på företag i samband med en APL-period som i skolans anläggningar för trädgård, florist och djurvård. Eleverna planerar och genomför vanligen förekommande arbetsuppgifter på APL-platsen, och blir därvid bedömda av sin handledare. Eleverna utvärderar sitt arbete i en mall som tagits fram för detta ändamål. Examination sker som regel i skolans anläggningar, där eleverna får genomföra praktiska moment, men även skriftliga moment exempelvis i form av inlämningsuppgifter. Betygssättande lärare bedömer därvid elevens genomförande och resultat i samråd med en medbedömare.

**Utvecklingsområde**

Goda förutsättningar för elevers förberedelse, planering och genomförande av gymnasiearbetet i syfte att öka andel elever som genomför gymnasiearbetet med godkänt resultat.

**Garanterad undervisningstid, GUT**

Den garanterade undervisningstiden anges i skollagen i det antal undervisningstimmar om 60 minuter som eleverna har rätt till på nationella program inom gymnasieskolan. För yrkesprogrammen uppgår den garanterade undervisningstiden, GUT, till 2 430 timmar. Någon omfattning anges inte för studier på introduktionsprogram förutom att undervisningstiden skall motsvara heltidsstudier. För elever i gymnasiesärskolan uppgår den garanterade undervisningstiden till 3 600 timmar fördelade på fyra år. Enligt den utredning som föregick Gy11 bör skolorna ha en säkerhetsmarginal för att möta elevernas lagstadgade rättighet att erhålla den garanterade undervisningstiden.

Garanterad undervisningstid (GUT) för elever i gymnasiesärskolan uppgår till 3600 timmar fördelade på de fyra utbildningsåren. Avgångseleverna vid gymnasiesärskolans nationella program Skog, mark och djur på Himmelstalunds utbildningscentrum erhöll 3 658 timmars undervisningstid, medan avgångseleverna på det individuella programmet på samma skolenhet erhöll 3 672 timmar.

#### Utfall, garanterad undervisningstid (GUT) vid Naturbruksgymnasiet, VT 2020

Studieväg/klass	Genomförda undervisningstimmars	Avvikelse från 2 430 tim (GUT)	Avvikelse från 2 430 tim, %
H17A NB-Djursjukvård	2 446	16	0,7 %
H17B NB-Djurvård	2 459	29	1,2 %
H17C NB-Djurpark o tropiska anläggningar	2 435	5	0,2 %
H17D NB-Trädgård	2 521	91	3,7 %
V17D NB-Lantbruk/Djur	2 456	26	1,1 %
V17E NB-Trädgård/Mark och entreprenad	2 537	107	4,4 %
V17H NB-Häst	2 394	-36	-1,5 %
V17L Lantbruk	2 522	92	3,8 %
V17M Lantbruk/Maskin	2 464	34	1,4 %
V17S Skog	2 584	154	6,3 %
V17T Fordon och transport/Transport	2 463	33	1,4 %

(Naturbruksgymnasiet 2020)

Den negativa avvikelser för studievägen Häst på Vreta utbildningscentrum härrör enligt skolledningen från en felaktighet i schemalägningsstrukturen under en tidigare del av utbildningstiden. Denna avvikelse har rättats till för de nästkommande undervisningsgrupperna på denna studieväg.

#### Individuella studieplaner och utvecklingssamtal

För samtliga elever inom gymnasieskolan, gymnasiesärskolan samt den kommunala vuxenutbildningen upprättas en individuell studieplan. Planen, som kan vara analog eller digital, följer eleven under utbildningstiden, och följs upp och revideras vid behov. Uppföljning sker bland annat vid utvecklingssamtalen som alla elever kallas till minst en gång per termin av ansvarig mentor. Så länge eleverna är omyndiga kallas även vårdnadshavare. Efter överenskommelse med eleven kallas vårdnadshavare även efter eleven fyllt 18 år. Det blir alltmer förekommande att vårdnadshavare på grund av avstånd till skolan deltar i utvecklingssamtalen med hjälp av digital teknik. För god kvalitet och likvärdighet i samtalen används en samtalsmall som tagits fram gemensamt av mentorerna särskilt för detta ändamål.

#### Studieavbrott och studieuppehåll

Skolorna har under de senaste åren arbetat för att minska antal studieavbrott, bland annat genom aktiviteter riktade mot grundskoleelever inför valet till gymnasieskolan, som exempelvis prova-på-dagar, helgläger, sommarlovs-läger och PRAO för att öka kunskapen om vad det innebär att studera vid något av de program och inriktningar som erbjuds inom Naturbruksgymnasiet. Vreta utbildningscentrum arbetar även mycket med internatelevernas boendesituation för att i tid kunna uppmärksamma eventuella problem som kan leda till att eleven väljer att avsluta sin utbildning. På grund av coronasituationen har många av dessa aktiviteter tyvärr fått ställas in under våren 2020.

Vid Vreta utbildningscentrum uppgick antal studieavbrott sammantaget till 18 st under läsåret 2019/2020, av vilka ca hälften studerade på hästutbildningen. De flesta av dessa elever avbröt sina studier på Vreta under den första terminen. Rektor konstaterar också att 11 av de 18 eleverna som hoppade av sina studier dagpendlat till skolan, vilket är i överensstämmelse med tidigare års utfall. Vid Himmelstalunds utbildningscentrum uppgick antal studieavbrott sammantaget till 10 stycken, vilket är en väsentlig minskning från föregående läsår. Fem av dessa tio elever gick i årskurs 1, medan två gick i årskurs 2 och tre i årskurs 3. Förekommande orsaker till studieavbrotten uppgavs av eleverna bland annat vara psykiskt mående/sjukdom, felval av utbildning samt övergång till arbete. Studieuppehåll har endast förekommit på skolorna i något enstaka fall under läsåret 2019/2020.

### Elevers närvaro/frånvaro

Elevers närvaro i skolan är en nyckel för ett gott studieresultat. Elevers upplevelser av trygghet och delaktighet samt goda lärmiljöer är faktorer som gynnar skolnärvaro, och därmed ett gott studieresultat. Det finns en stor hälsofrämjande och förebyggande potential i att främja elevers närvaro i skolan. Skolan noterar ofta tidiga signaler på att elever inte mår bra och kan då initiera och stärka ett hälsofrämjande arbete. Det kan noteras att psykisk ohälsa ofta påverkar elevens frånvaro i negativ riktning, samtidigt som den ökade frånvaron som regel inte påverkar psykisk hälsa i positiv riktning.

På båda skolor finns inarbetade och kända rutiner för arbetet med att minska elevers frånvaro. Mentorer, elevhälsopersonal samt skolläring informerar om, och diskuterar elevers frånvaro vid regelbundna möten. På Vreta sker uppföljning av alla klasser vart fjärde vecka. Rektor på Vreta konstaterar att frånvaron bland gymnasieeleverna sjunkit något under läsåret 2019/2020 jämfört med föregående läsår. Sammantaget hade 22 % av gymnasieeleverna på Vreta en frånvaro som understeg 4 % under läsåret 2019/2020, medan 24 % hade en frånvaro som överskred 25 %. Eleverna på hästutbildningen har genomsnittligt högst frånvaro, medan eleverna på lantbruk och skog generellt har låg/mycket låg frånvaro.

På Himmelstalund uppgick den totala frånvaron, beräknat som andel frånvarotimmar av totalt antal schemalagda timmar, till 2 % för årskurs 1, 9 % för årskurs 2 samt 4 % för årskurs 3. Elevhälsoteamet möter upp till 2,5 tim/vecka, och det finns vidare två tillfällen per vecka avsatta för eventuella möten med elev, vårdnadshavare samt EHT-personal. I rutinen för arbetet att följa upp och motverka frånvaro finns tre steg med definierade insatser som bland annat innefattar inledande och uppföljande samtal med eleven, kontakt med vårdnadshavare (omyndig elev), utredning samt rapport till hemkommunen. I förekommande fall görs även en orosanmälan till socialtjänsten.

### Utvecklingsområde

- Fortsatt förebyggande och uppföljande arbete för ökad närvaro

### Studie- och yrkesvägledning

Under läsåret 2019/2020 omfattade studie- och yrkesvägledningsresursen till 0,75 tjänst på Vreta samt 0,2 tjänst (inköpt konsulttjänst) på Himmelstalund. Studie- och yrkesvägledarna arbetar efter skolhuvudmannens upprättade plan för studie- och yrkesvägledningen. Uppdraget för SYV:arna består huvudsakligen av vägledande samtal med elever, enskilt och i grupp, samt information om Naturbruksgymnasiets utbildningsvägar till blivande elever.

Vid jämförelse med andra skolhuvudmän, samt med riket, framkommer att antal elever per studie- och yrkesvägledare är stort inom Naturbruksgymnasiet, se nedanstående tabell. SYV-funktionen på Himmelstalund är planerad att öka till kommande läsår.

### Personal, Studie- och yrkesvägledning

	Himmelstalund	Vreta	Norrköping, samtliga huvudmän	Linköping samtliga huvudmän	Riket, samtl huvudmän
Studie och yrkesvägledare, antal	0,2	0,75	14,5	14,3	742,4
Elever per SYV	1 295*	583*	377	508	478

\* NBG:s siffror, baserade på antal gymnasieelever i september 2019)

(Skolverket och Naturbruksgymnasiet 2021)

### Utvecklingsområde

- Utökad SYV-funktion inom studie- och yrkesvägledningen vid Naturbruksgymnasiet/Himmelstalund.

## Samverkan med arbetslivet

### Lokala programråd

Programråd finns för samtliga inriktningar inom de gymnasieprogram som erbjuds av Naturbruksgymnasiet. Programråden är sammansatta och organiserade på olika sätt, bland annat beroende på de olika branschernas förutsättningar. För branscher med många ensam- eller småföretagare, som exempelvis florist och sällskapsdjur/zoohandel, finns regionala eller nationella branschorganisationer eller liknande som fungerar som programråd. Inom skog återfinns representationen i det lokala programrådet främst från skogsbolagen, och för transportutbildningens programråd är yrkesnämnden TYA mycket aktiv. Frågor som tas upp är bland annat genomförande av APL och utveckling av utbildningskvaliteten.

### Ledningsgrupper för YH-utbildningarna

YH-utbildningar bedrivs på Vreta utbildningscentrum inom skog, häst och lantbruk. Representationen inom ledningsgrupperna är delvis sammanfallande med de lokala programråden för gymnasieutbildningarna. Ledningsgrupperna sammanträder inför antagning och examination. YH-utbildningarna för skog och lantbruk har under läsåret genomgått kvalitetsgranskningar, och i båda fall har ledningsgruppernas arbete fått godkännande av Myndigheten för yrkeshögskoleutbildning.

### Övrig samverkan med branscher/arbetsliv?

Den ojämförligt största samverkan mellan skola och arbetslivet är den arbetsplatsförlagda utbildningen, APL, som omfattar minst 15 veckor för de nationella yrkesprogrammen. För gymnasiesärskolan uppgår APL till minst 22 veckor

### Digitalisering

Samtliga elever som studerar inom gymnasieskolan har tillgång till egen elevdator under sin utbildning på Naturbruksgymnasiet. Elever inom den kommunala vuxenutbildningen samt studerande på yrkeshögskoleutbildningarna får själva anskaffa dator. Elever och lärare arbetar på ett särskilt utbildningsnät som är helt skilt från Region Östergötlands nätverk.

Inför läsåret 2019/2020 införskaffades en ny digital lärplattform, It's learning. Vidare har en utrustning för konferens och fjärrundervisning, *Lifesize*, anskaffats. En fortsatt ökad användning av appar för frånvaro, möteskalendrar mm kan noteras.

Som tidigare beskrivits kunde konstateras att den tekniska utrustningen inte var dimensionerad för den hastiga övergången till distansundervisning under våren 2020, varken på lokal eller nationell nivå.

### Digitala lärmiljöer

Naturbruksgymnasiet deltar sedan år 2019 i ett forsknings- och utvecklingsprogram avseende fjärr- och distansundervisning. Med fjärrundervisning avses synkron undervisning där elev och lärare är skilda åt i rum med inte i tid. I distansundervisning kan elev och lärare vara skilda både i rum och tid.

Yrkeshögskoleutbildningen inom skog har utgjort pilot för distans- och fjärrundervisningen inom Naturbruksgymnasiet, men avsikten har varit att med ökad kunskap om, och erfarenhet av, detta



utbildningskoncept hos den undervisande personalen bredda konceptet till flera utbildningar. Vid ingången av projektet, vilket drivs av forskningsinstitutet IFOUS, sågs möjligheter att nå hemmasittare och sjukskrivna elever inom gymnasieskolan samt elever och studerande inom den kommunala yrkesvuxutbildningen.

Vid övergången till distansundervisning för elever inom gymnasieskolan, komvux och YH kom den största delen av utvecklingsarbetet och kompetensutvecklingen för personalen egentligen att ske utanför projektets ramar. Vid båda skolor har det kollegiala lärandet bland lärarna rörande digital undervisning avgjort varit en bärande faktor för att distans/fjärrundervisningen kunnat genomföras med ett förhållandevis gott resultat.

#### Utvecklingsområde

- Fortsatt utvecklingsarbete för ökad användning av digitala hjälpmedel i undervisningen, såväl inom gymnasieskolan som inom komvux och YH, bland annat genom kompetensutveckling av undervisande personal.

## Internationalisering

Naturbruksgymnasiet arbetar sedan många år tillbaks med mobilitetsprojekt inom ramen för Erasmus-programmet för att framförallt kunna möjliggöra för elever att genomföra en APL-period i ett europeiskt land. Under år 2019 genomförde 27 elever inom Naturbruksgymnasiet en APL-period utomlands. Av dessa elever studerade 14 stycken på studievägen *Djurpark och tropiska anläggningar*. För dessa elever är möjligheten att få genomföra APL utomlands särskilt viktig eftersom tillgången till såväl APL-platser som arbetstillfällen inom Sverige är begränsad.

Vidare deltog 18 medarbetare i mobiliteter som bland annat syftade till att finna och kvalitetssäkra nya APL-platser, erfarenhetsutbyte med naturbruksskolor, samt jobbskuggning. På grund av coronasituationen kunde dock inga mobiliteter genomföras under vårterminen 2020.

För eleverna på Fordons- och transportprogrammet är möjligheten att genomföra en APL-period utomlands mer begränsad på grund av regelverk runt framförande av tunga fordon.

Det har hittills uteslutande varit gymnasieelever, samt vid några tillfällen även elever vid gymnasiesärskolan, som deltagit i skolornas internationaliseringsverksamhet. Det finns möjligheter även för elever inom vuxenutbildningen att delta, men intresset har hittills varit lågt. Detta får ses som ett utvecklingsområde, då det även för vuxna elever finns ett stort värde att erhålla kunskap om, och erfarenhet av, samhället och arbetslivet i olika länder.

#### Utvecklingsområde

- Mobiliteter/utlands-APL för elever inom vuxenutbildningen