

Naturbruksgymnasiet
Ingela Appelsved

Inledning

Kvalitetsrapport för läsåret 2018/2019

En årlig kvalitetsrapport belyser verksamheten och dess resultat i relation till uppställda mål efter avslutat läsår, och anger riktning för fortsatt utvecklingsarbete. Rapporten, som avser den samlade verksamheten inom Naturbruksgymnasiet, sammanställs av skolchefen och bygger på inlämnade uppgifter från skolorna, jämförande statistik från Skolverket, regelbunden tillsyn och kvalitetsgranskningar från Skolinspektionen samt aktuell skolforskning.

Utgångspunkt för kvalitetsrapportens disposition är den struktur och de fokusområden som Skolinspektionen har tagit fram för sin kvalitetsgranskning av skolverksamhet. Det perspektiv/styrkort som främst beaktas i kvalitetsrapporten är medborgarperspektivet (dvs eleverna).

Nationella riktlinjer för systematiskt kvalitetsarbete

Enligt Skollagen, 4 kap. 3-8 §§, skall varje huvudman och varje skolenhet systematiskt och kontinuerligt planera, följa upp och utveckla utbildningen. Inriktningen för kvalitetsarbetet skall vara att de nationella målen för utbildningen uppfylls. Av skollagen framgår vidare att kvalitetsarbetet på enhetsnivå ska genomföras under medverkan av personal och elever. Rektor ansvarar för att kvalitetsarbete bedrivs på skolenheten. Kvalitetsarbetet skall dokumenteras.

Verksamhetens resultat skall följas upp, analyseras och bedömas i förhållande till vad vetenskap och beprövad erfarenhet lyfter fram som betydelsefullt i genomförandet. Även vid planering och prioritering av utvecklingsinsatser är det viktigt att ta hänsyn till aktuell forskning.

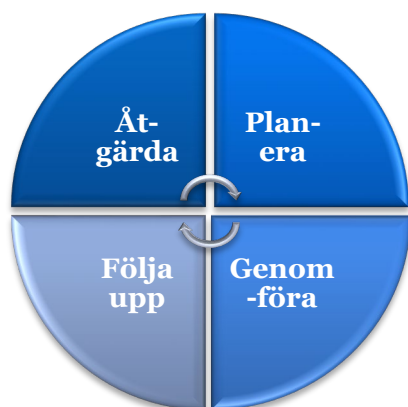
Även i läroplanerna finns krav på kvalitetsarbete. I läroplanen för gymnasieutbildningen tas kvalitetsarbetet upp under *Varje skolas utveckling* i första avsnittet. I läroplanen för vuxenutbildningen tas det upp i avsnittet *Utveckling av vuxenutbildningens verksamheter*. Kvalitetsarbetet tas även upp under avsnittet *Rektors ansvar* i alla läroplaner.

I Skolverkets allmänna råd rörande systematiskt kvalitetsarbete för skolväsendet poängteras vikten av att kvalitetsarbetet bedrivs strukturerat och uthålligt med fokus på en långsiktig utveckling. Varje huvudman och varje skolenhet måste hitta sina former och rutiner för kvalitetsarbetet. Utgångspunkten är alltid densamma; att identifiera utvecklingsområden för ökad måluppfyllelse i förhållande till de nationella målen.

Systematiskt kvalitetsarbete inom Naturbruksgymnasiet

Naturbruksgymnasiet arbetar med ständiga förbättringar enligt principerna för lean samt balanserade styrkort: Samhällsperspektiv, Medborgarperspektiv, Processperspektiv, Medarbetarperspektiv samt Ekonomiperspektiv. Samhällsperspektivet och Medborgarperspektivet är överordnade de tre andra perspektiven.

Förbättringshjulet utgör metod och struktur för det systematiska kvalitets-, arbetsmiljö- och miljöarbetet inom Naturbruksgymnasiet.



Rutin för det systematiska kvalitetsarbetet inom Naturbruksgymnasiet

Skolhuvudmannen fastställer resultatmål i produktionsenhetens, Naturbruksgymnasiets, årliga verksamhetsplan, och följer upp dessa mål vid års- och delårsbokslut och jämför därvid verksamhetens mål med resultat på nationell nivå. Skolchefen ansvarar för det övergripande kvalitetsarbetet inom Naturbruksgymnasiet, sammanställer den årliga kvalitetsrapporten och redovisar till Regionutvecklingsnämnden.

Rektor ansvarar för att ett systematiskt kvalitetsarbete bedrivs på skolenheten och ansvarar för inrapportering av elevers studieresultat, frånvaro, studieavbrott, anpassningar och åtgärdsprogram mm till skolchefen efter avslutat läsår. Eftersom flera av resultatmålen, exempelvis avgång med yrkesexamen, betygsnivåer samt högskolebehörighet bygger på jämförelse med Skolverkets statistik blir kvalitetsrapporten färdigställd först efterföljande år.

Kvalitetsrapporten är en sammanfattande dokumentation av hur långt verksamheten inom Naturbruksgymnasiet nått när det gäller att förverkliga målen i de nationella styrdokumentet.

Rapporten överlämnas till Regionutvecklingsnämnden för uppföljning och analys och presenteras även för Utvecklingsrådet, det insynsråd som representerar de kommuner med vilka Naturbruksgymnasiet tecknat samverkansavtal. Rapporten finns även tillgänglig på Naturbruksgymnasiets hemsida samt skolans interna lärplattform.

Verksamhetsberättelse och kvalitetsrapport bygger bland annat på:

- En elevenkät vilken genomförs i februari/mars varje läsår, och som omfattar samtliga gymnasieelever inom Naturbruksgymnasiet. Enkäten är i stort identisk med Skolinspektionens elevenkät för att möjliggöra jämförelse på nationell nivå. Enkätresultatet återförs till eleverna innan avslutat läsår.
- Region Östergötlands medarbetarenkät vilken är ställd till all personal inom Naturbruksgymnasiet. Återföring av resultat till varje delenhet inom skolorna för analys och överenskommelse om utvecklingsarbete under det kommande året. Jämförelser sker såväl över tid, som med Region Östergötlands sammantagna resultat.
- Årliga uppföljningar av arbetsmiljösituation vid skolenheterna enligt Region Östergötlands framtagna mallar (Rh-check)
- Utvärderingar av kurser och utbildningar (utvärdering av hela utbildningar gäller särskilt den gymnasiala vuxenutbildningen samt YH-utbildningarna)
- Elevstatistik inhämtat från skolenheternas elevregister (antagna elever, studieuppehåll/studieavbrott, utökat program mm)
- Statistik hämtad från Skolverket/SCB avseende elevers betyg, avgång med yrkesexamen, högskolebehörighet, antal elever/lärare mm – för jämförelse med resultat på nationell nivå.
- Skolinspektionens tillsyns- och granskningsrapporter.
- Naturbruksgymnasiets klagomålshantering
- Rapportering rörande samverkans med arbetsliv och branschorganisationer.
- Uppföljning av avgångselevers sysselsättning efter avslutad gymnasieutbildning.

Naturbruksgymnasiet i Östergötland – en kort beskrivning av verksamheten

Naturbruksgymnasiet i Östergötland är med de båda skolenheterna Himmelstalunds utbildningscentrum i Norrköping och Vreta utbildningscentrum i Vreta kloster ett av landets största naturbruksgymnasier. Regionens ungdomar och vuxenstuderande erbjuds här gymnasiala och eftergymnasiala utbildningar inom naturbrukssektorns olika inriktningar i nära samverkan med respektive bransch. Vidare erbjuds utbildningar inom Fordon-transport och Hantverk-florist. Verksamheten bedrivs av Region Östergötland på uppdrag av länets kommuner samt Tranås, Nyköpings och Oxelösunds kommuner, vilka genom samverkansavtal reglerar villkoren för innehåll, omfattning, kvalitet och ekonomi. Verksamheten är inte anslagsfinansierad av skolhuvudmannen, utan drivs helt med medel från försäljning av producerade tjänster och varor.

Vid Naturbruksgymnasiet fanns under läsåret 2018/2019 genomsnittligt ca 182 personer anställda, uttryckt i heltidsmått.

Vision och övergripande mål

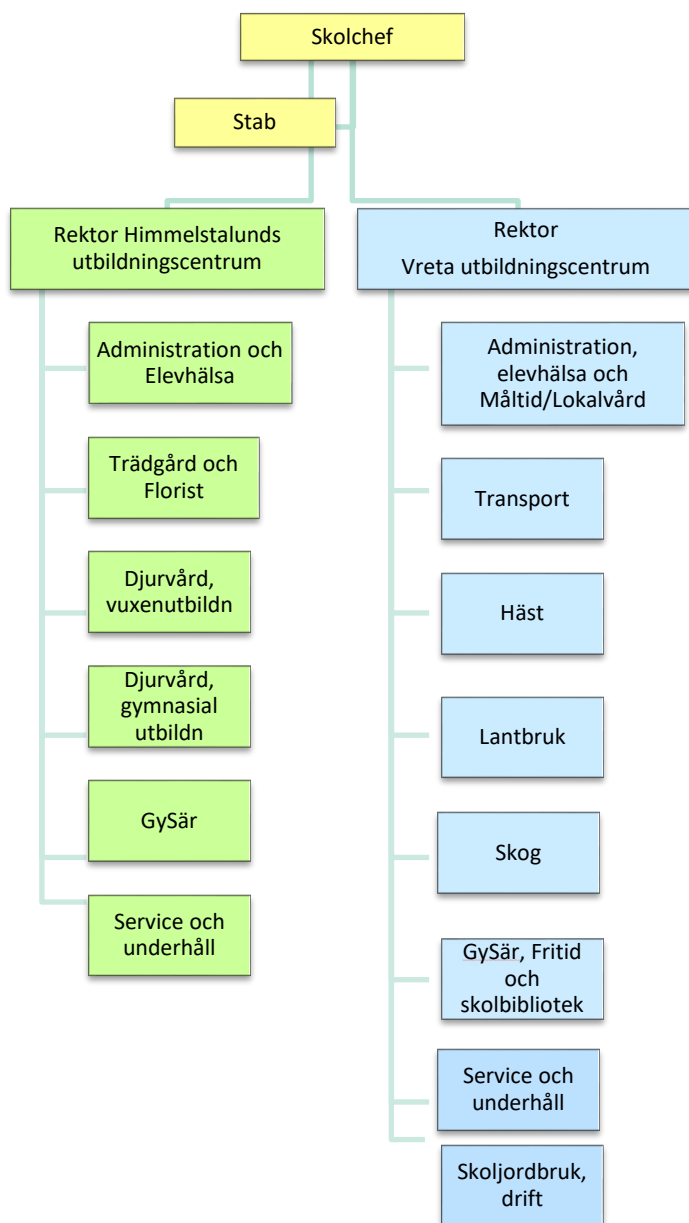
Naturbruksgymnasiets vision är att vara landets ledande aktör inom yrkesutbildning. Med visionen att vara en ledande aktör inom yrkesutbildning är vårt övergripande mål att alla våra elever skall nå sina kunskaps- och utvecklingsmål, samt genomföra sin utbildning med en godkänd yrkesexamen som bevis på att eleven besitter erforderliga kunskaper och färdigheter för att erhålla en anställning inom det aktuella yrkesområdet.

Vi utbildar för att möta arbetslivets och branschens behov av kompetens. Våra utbildningar skall förbereda eleverna för yrkeslivet samt för vidare studier inom aktuell bransch. Vi utbildar också för eget företagande – entreprenörskapsperspektivet skall genomsyra utbildningarna.

Våra utbildningar håller hög kvalitet och erbjuder aktuell kunskap. Vi samverkar därför med enskilda företag, branschorganisationer, högskolor och universitet samt andra organisationer/verksamheter som exempelvis yrkesnämnder, Hushållningssällskapet och Länsstyrelsen.

Vår utbildningskvalitet bedöms i de resultat som uppnås i den dagliga verksamheten. Vi följer upp våra resultat och jämför oss därvid med andra skolor framför allt genom Skolverkets statistik. Vi följer också våra uppnådda resultat över åren för att säkerställa att vårt utvecklingsarbete med planerade och genomförda åtgärder går i riktning mot uppsatta mål.

Organisation samt utbildningsvägar läsåret 2018/2019



Utbildningar vid Vreta utbildningscentrum:

- **Naturbruksprogrammet**
 - Inriktning djur
 - Inriktning lantbruk
 - Inriktning skog
- **Fordons- och transportprogrammet**
 - Inriktning transport
- **Gymnasiesärskolan**
 - Program skog, mark och djur
- **Kommunal vuxenutbildning**
 - Lantbruk
 - Skog
 - Häst
- **Yrkehögskoleutbildning**
 - Häst/Ridlärare
 - Lantbruk/Driftsledning
 - Skog/Skogsplanerare
- **Uppdragsutbildningar**

Utbildningar vid Himmelstalunds utbildningscentrum:

- **Naturbruksprogrammet**
 - Inriktning djur
 - Inriktning trädgård
- **Hantverksprogrammet**
 - Inriktning florist
- **Gymnasiesärskolan**
 - Program Skog, mark och djur
 - Individuellt program
- **Kommunal vuxenutbildning**
 - Djur
 - Trädgård
 - Hantverk-florist
- **Uppdragsutbildningar**

Utgångspunkter för verksamhetens organisation och ledning

Verksamheten är organiserad i en linjeorganisation med enheter utifrån de utbildningsvägar samt stödprocesser som finns vid respektive skola. Skolorna leds av en rektor med stöd av en biträdande rektor. Enheterna inom respektive skola leds av en enhetschef. Skolledning samt enhetschefer utgör ledningsgrupp för respektive skola. Organisationen syftar till hög grad av funktionalitet och effektivitet i verksamheten, samt goda förutsättningar för personalen att samverka i det pedagogiska arbetet med eleverna.

Elevantal 2018-11-15

VRETA UTBILDNINGSCENTRUM	ÅK 1	ÅK 2	ÅK 3 (4)	TOTALT
FT- transport	50	34	30	114
NB-Lantbruk inkl IM, NA, SA	16	8	13	37
NB-Djur inkl IM, NA, SA	9	11	13	33
NB-Maskin/Växt inkl IM, NA, SA	25	24	15	64
NB-Häst inkl IM, NA, SA, NIU	35	31	42	108
NB-Trädgård/Mark 0 Entrep. Inkl IM	3	9	0	12
NB-Skog, inkl IM, NA, SA	16	13	9	38
TOTALT	154	130	122	406

HIMMELSTALUNDS UTBILDN CENTR	ÅK 1	ÅK 2	ÅK 3	TOTALT
HV-Florist, inkl IM	14	0	5	19
NB-Djurvård, inkl IM, NA	19	22	14	55
NB-Djursjukvård, inkl IM, NA	32	31	20	83
NB-Djurpark och Trop anlägg	26	25	20	71
NB-Trädgård, inkl IM, SA	11	7	5	23
TOTALT	102	85	64	251

GYMNASIESÄRSKOLA	ÅK 1	ÅK 2	ÅK 3	ÅK 4	TOTALT
Vreta (SMD)	6	7	2	4	19
Himmelstalund (SMD + IND)	6	10	6	7	29
TOTALT	12	17	8	11	48

VUXENUTBILDNING	ANTAL
Djurvård, HIM	34
Florist, HIM	26
Trädgård VT 18, HIM	27
Trädgård HT18, HIM	29
Häst, VRETA	4
Lantbruk, skolförlagd, VRETA	10
Lantbruk, distans, VRETA	35
YH-Häst/Ridlärare, VRETA	11
YH-Lantbruk/Driftsledare, VRETA	22
SUMMA	198

Antagning till Naturbruksgymnasiet HT 2018

Efter avslutad reservantagning hösten 2018 uppgick antal antagna elever på Naturbruksgymnasiets tre nationella program sammantaget till 231 elever, medan 22 elever antogs till individuella program. Sammanlagt var 224 elever antagna till Naturbruksprogrammets åk 1 vid någon av de skolenheter som erbjuder detta program i länet. Av dessa 224 individer hade 168 elever påbörjat studier vid Naturbruksgymnasiet, vilket motsvarar 75 % av denna elevvolym. 179 elever hade vid samma tidpunkt antagits till Fordons- och transportprogrammet inom länet, av vilka 50 elever påbörjat sina studier vid Naturbruksgymnasiet, motsvarande 28 %. Det skall noteras att transportinriktningen, vilken är den inriktning som Naturbruksgymnasiet bedriver inom Fordons- och transportprogrammet, dock endast erbjuds av ytterligare tre skolhuvudmän i Östergötland. Av de sammantaget 14 elever som antogs till Hantverksprogrammet-Florist inom länet var 11 stycken antagna vid Naturbruksgymnasiet.

Till gymnasiesärskolans nationella program *Skog, mark och djur* antogs nio elever och till gymnasiesärskolans individuella program antogs tre elever. Naturbruksgymnasiet är den enda

gymnasieskolan i länet som erbjuder programmet *Skog, mark och djur*. Programmet erbjuds på båda skolenheter, medan individuellt program erbjuds endast vid Himmelstalunds utbildningscentrum.

Pedagogisk personal

Pedagogisk personal, läsåret 2018/2019

	Andel (%) lärare med högskoleexamen	Andel (%) lärare med specialpedag. högskoleexamen	Lärare, andel (%) kvinnor	Lärare, tillsvidare - anställda	Elever/lärare (heltidstjänster)	Elever/SYV
Himmelstalunds uc	94,2	5,8	61,6	100,0	14,6	504,0*
Vreta uc	82,0	3,4	44,0	86,2	13,6	810,0
Norrköpings k:n, samtl huvudmän (lägeskommun för Himmelstalund)	77,3	2,3	55,1	87,9	12,4	469,4
Linköpings k:n, samtl huvudmän (lägeskommun för Vreta)	80,6	3,0	52,7	86,0	12,9	458,7

*Himmelstalunds SYV-tjänst om 0,5 har ej blivit inrapporterad, därav egen uträkning

(Skolverket 2019.)

Antal elever/lärare (heltidstjänst), jmf mellan läsår

Antal elever/lärare (heltidstjänst)	Vreta uc	Himmelstalunds uc	Linköpings k:n (lägeskommun, Vreta)	Norrköpings k:n (lägeskommun, Him)	Riket
Läsåret 2018/2019	13,6	14,6	12,9	12,4	11,9
Läsåret 2017/2018	11,9	11,3	12,6	12,4	11,7
Läsåret 2016/2017	11,0	10,2	12,0	12,6	11,9

(Skolverket 2019)

Andel lärare med pedagogisk högskoleexamen, jmf mellan läsår

Andel (%) lärare med pedagogisk högskoleexamen	Vreta uc	Himmelstalunds uc	Linköpings k:n (lägeskommun, Vreta)	Norrköpings k:n (lägeskommun, Him)	Riket
Läsåret 2018/2019	82,0	94,2	80,6	77,3	78,8
Läsåret 2017/2018	81,4	83,2	80,6	78,1	78,4
Läsåret 2016/2017	90,1	80,9	80,5	75,7	78,6

(Skolverket 2019)

Heltidsmentorer

Vid båda skolenheter finns heltidsmentorer med uppdrag att följa elevernas studieplanering, studieresultat och studiesociala situation. Varje mentor ansvarar genomsnittligt för ca 80 elever.

Eleassistenter

Vid båda skolenheter finns såväl tillsvidareanställda elevassistenter som elevassistenter med tidsbegränsade anställningar. Elevassistenterna med tidsbegränsade anställningar anställs som regel per läsår med ekonomiska medel från kommunerna i form av tilläggsbelopp vilka relaterar till enskilda elevers behov av stöd.

Instruktörer

Vid skolenheterna arbetar ca 30 instruktörer med uppdrag att handleda elever inom den praktiska undervisningen, liksom att sköta och handha skolornas resurser i form av fordons- och maskinpark, växtodling, trädgård/park samt djurskötsel. Instruktörerna arbetar i nära samverkan med kursansvariga lärare inom yrkesämnena.

Personal

Vid Naturbruksgymnasiets två skolenheter bedrivs en omfattande verksamhet i form av stödprocesser runt huvudprocessen Utbildning/lärande, vilket innebär att en förhållandevis stor andel av personalen vid skolorna utgörs av yrkesgrupper som ej innehar ett läraruppdrag. Samtidigt skall understrykas att alla medarbetare bidrar till en hög kvalitet i huvudprocessen Undervisning/lärande, oavsett vilket uppdrag man innehar. Skolorna har en omfattande drift i form av bland annat skoljordbruk, skolträdgård, djurhus, häststallar, ridhus, verkstäder och internatboende.

Vid Vreta fanns under läsåret 2018/2019 117 personer anställda, varav 46 lärare, 19 instruktörer och 10 elevassistenter. På Himmelstalund uppgick antal anställda till 80 personer, varav 38 lärare, 6 instruktörer och 4 elevassistenter.

Lärares behörighet och legitimation

Om framgår av tabellen ovan har båda skolenheter en hög andel lärare med pedagogisk högskoleexamen jämfört med riket och lägeskommunerna. Vreta utbildningscentrum har kunnat rekrytera behöriga och legitimerade lärare till samtliga tillsvidarejänster inom de gymnasiegemensamma ämnena. På Himmelstalund var det endast i ämnet Historia som det ej varit möjligt att rekrytera en behörig och legitimerad lärare under läsåret 2018/2019.

Yrkeslärare inom naturbruk, hantverk-florist och fordon rekryteras vanligen direkt från branscherna, vilket som regel innebär att de ej har pedagogisk högskoleexamen. Grundutbildningen inom yrket kan variera påtagligt; inom Naturbruksgymnasiet finns yrkeslärare som ej genomgått treårigt gymnasium inom sin bransch, samtidigt som det finns lärare som har en mastersexamen inom exempelvis lantbruk och trädgård. Obehöriga lärare uppmuntras och erhåller stöd från arbetsgivaren att genomföra behörighetsgivande högskolestudier för att uppnå behörighet och legitimation inom sina respektive ämnen. Vid Vreta utbildningscentrum studerade tre yrkeslärare pedagogik på högskolenivå, och på Himmelstalund genomförde en yrkeslärare samt en biolog behörighetsgivande studier i pedagogik. Vid Himmelstalund var det vidare två lärare inom gymnasiesärskolan som studerade till speciallärare.

Medan det är förhållandevis lätt att rekrytera yrkeslärare till vissa av de utbildningsprofiler som Naturbruksgymnasiet erbjuder, så föreligger påtagliga svårigheter att hitta lärarkompetens inom exempelvis lantbrukets växtodling samt trädgårdsinriktningens anläggningskurser.

En annan väg mot arbete inom skolan är att söka arbete som elevassistent. Vi noterar att det finns ett intresse även från personer med en relativt hög utbildningsbakgrund att prova på att arbeta inom skolan genom att söka dessa tjänster.

Karriärstjänster

Naturbruksgymnasiet har under läsåret 2018/2019 haft åtta tillsatta karriärtjänster, av vilket fem finns på Vreta utbildningscentrum och tre på Himmelstalund. Fördelningen av tjänsterna har initialt skett utifrån elevantal inom gymnasieutbildningarna på respektive skola. På Vreta undervisar tre av förstelärarna inom gymnasiegemensamma ämnen och två inom yrkesämnena, medan det på Himmelstalund är en specialpedagog och två yrkeslärare som innehar uppdragen som förstelärare. I uppdragen som förstelärarna haft har ingått att leda det kollegiala lärande i form av bland annat pedagogiska caféer med olika teman samt Skolverkets satsning Läslyftet.

Lärares kompetensutveckling

Förutom högskolestudier inom pedagogik pågår kompetensutveckling för lärare utifrån verksamhetens behov. Vid båda skolenheter har man under de senaste läsåren arbetat med Läslyftet. Vid båda skolor har genomförts kompetensutvecklingsinsatser i samband med byte av digital lärplattform.

På Himmelstalund har man arbetat bland annat arbetat med kollegialt lärande i form av auskultationer, betyg och bedömning samt studiebesök på branschföretag, medan Vreta bland annat arbetat med värdegrundsarbete med en tidigare genomförd GAP-analys som utgångspunkt. Syftet med detta värdegrundsarbete var att skapa samsyn bland personalen rörande verksamhetsmål och elevsyn.

På Vreta skall man under det kommande läsåret arbeta med elevers motivation och uthållighet genom fortbildningen *Mindset, grit och jävlar anamma*. Detta initiativ emanerar från skolans utvecklingsarbete rörande elevers närvaro, minskat antal studieavbrott, god genomströmning samt hög andel elever som avgår med yrkesexamen.

VFU

Genom ett aktivt deltagande i den verksamhetsförlagda delen av lärarutbildningen samt studie- och yrkesvägledarutbildningen bidrar Naturbruksgymnasiet till kompetensförsörjningen till gymnasieskolan – inte minst till den egna verksamheten. Skolchefen deltar i yrkeslärarutbildningens programråd vid Linköpings universitet.

Tre studenter inom gymnasiegemensamma ämnen samt en student vid studie- och yrkesvägledarutbildningen VFU vid Himmelstalund under läsåret 2018/2019. Vid Vreta genomförde tre studenter VFU inom gymnasiegemensamma ämnen, en student genomförde VFU inom yrkesämnen medan två studenter genomförde en kortare orienterande VFU-period.

Båda skolenheter uppger att kontakten mellan skola och lärosäte fungerar tillfredsställande/bra.

Naturbruksgymnasiets elevenkät, utfall VT 2019

Naturbruksgymnasiet genomför elevenkäter enligt ett fastställt schema, i vilket tas hänsyn till de återkommande elevenkäterna som Skolinspektionen sänder till elever i åk 5 och 8 i grundskolan, samt till gymnasieelever i åk 2. Skolinspektionen sänder även enkäter till pedagoger samt till vårdnadshavare för de elever som mottar elevenkäten.

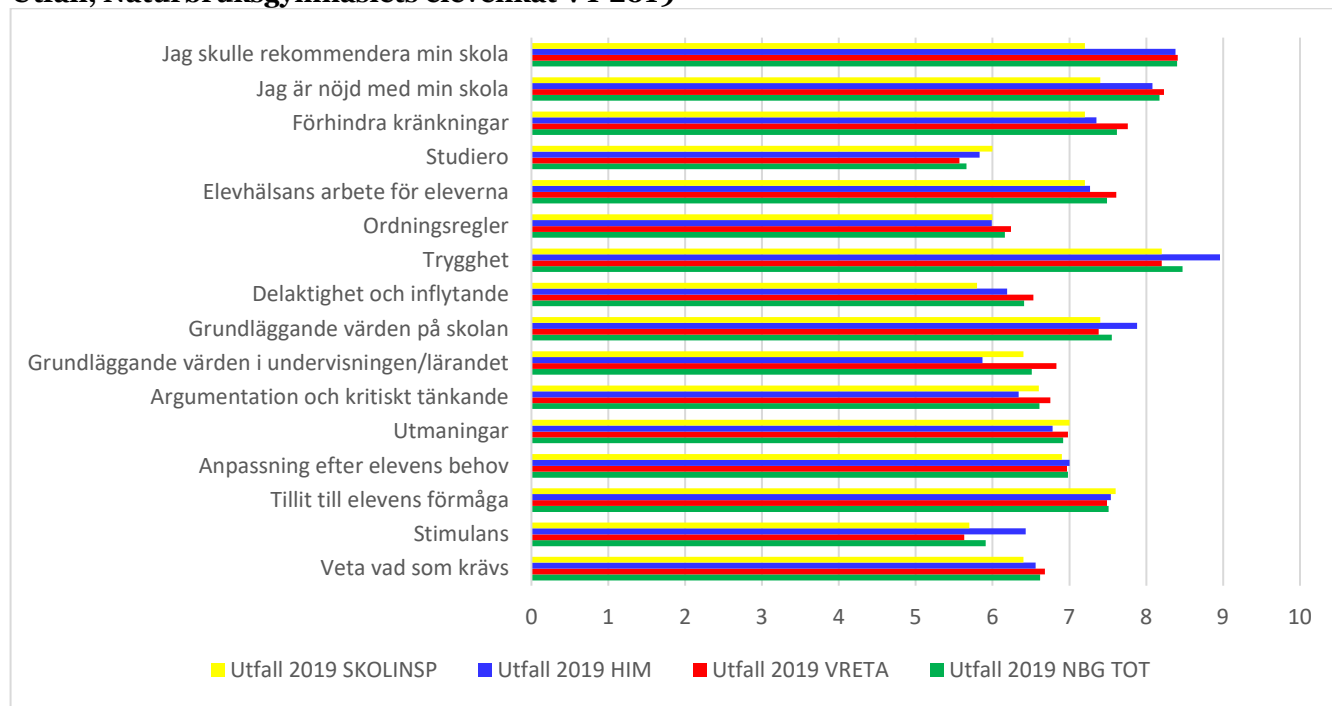
Naturbruksgymnasiets elevenkät är i stort identisk med Skolinspektionens enkät för att jämförelser på nationell nivå skall kunna göras på ett relevant och tillförlitligt sätt. Det skall dock noteras att utfallet för Naturbruksgymnasiets enkät omfattar alla gymnasieelever, medan Skolinspektionens enkät endast vänder sig till elever i åk 2. Varje fokusområde i enkäten omfattar tre frågor, vars utfall vägs samman i ett index i en skala 0-10. Frågorna rörande rekommendation av skolan samt nöjd med min skola är enskilda frågor, dvs utfallet utgörs ej av ett sammanvägt index.

I elevenkäten som genomfördes vårterminen 2019 ställdes också ett antal frågor till avgångsklasserna rörande deras erfarenheter av, och synpunkter på det arbetsförlagda lärandet, APL.

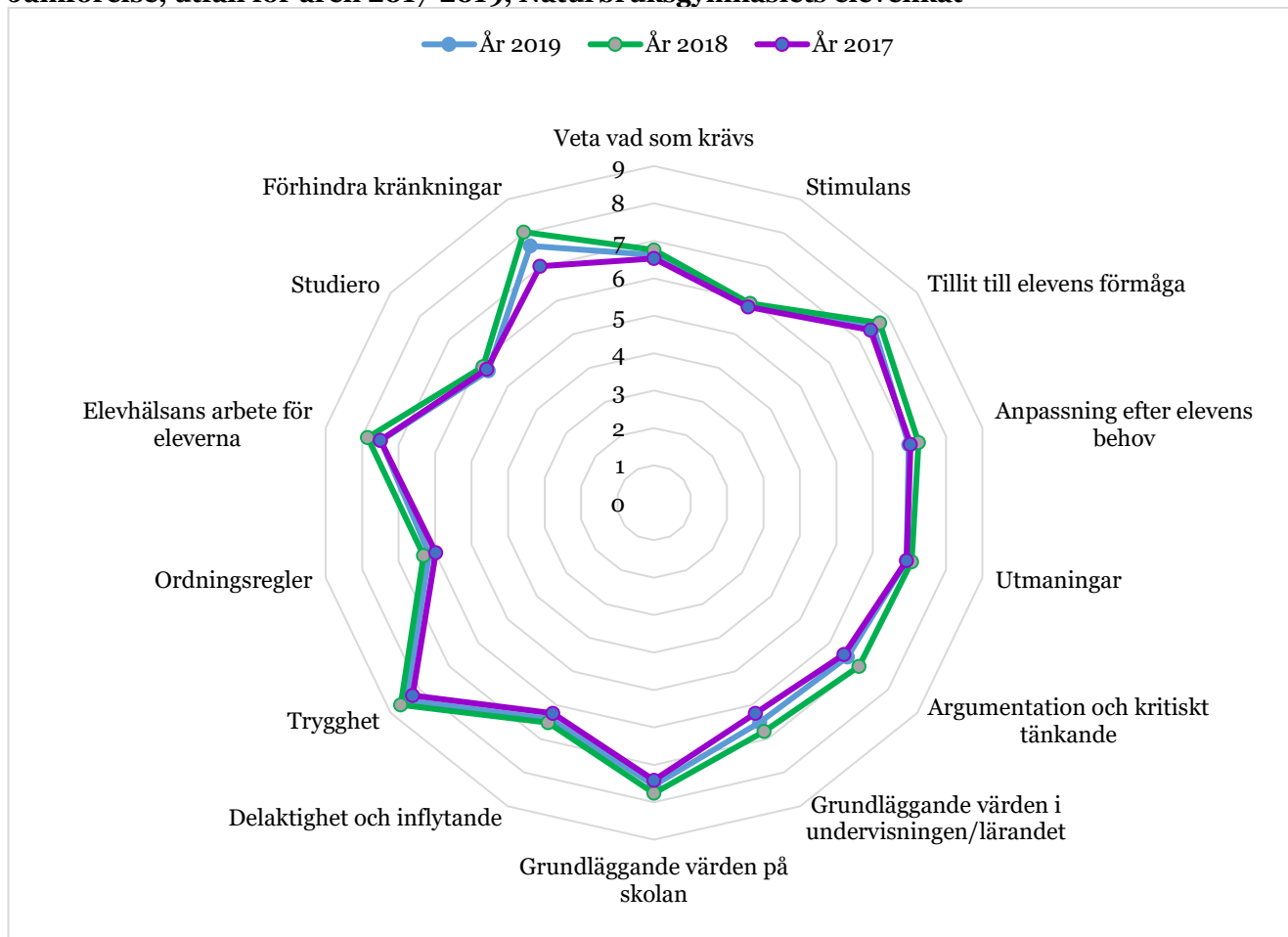
Utfallet av enkäten är vid jämförelse med utfallet av Skolinspektionens enkät på nationell nivå genomgående gott, varvid särskilt kan noteras fokusområdena Trygghet och Grundläggande värden på skolan. Vidare kan konstateras att eleverna är nöjda med sin skola och rekommenderar den.

Utvecklingsområden för Naturbruksgymnasiet är Studiero (index NBG 5,66), Stimulans (index NBG 5,91), Ordningsregler (index NBG 6,16) samt Grundläggande värden i undervisningen (index NBG 6,51).

Utfall, Naturbruksgymnasiets elevenkät VT 2019

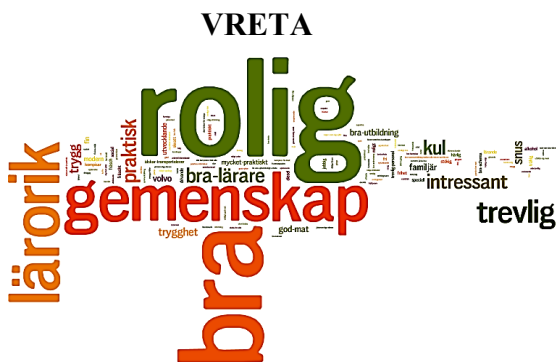


(Naturbruksgymnasiet, 2019)

Jämförelse, utfall för åren 2017-2019, Naturbruksgymnasiets elevenkät


Det kan noteras att utfallen för de olika fokusområdena i hög omfattning följer varandra mellan åren; förändringen mellan åren är liten. Utfallet för år 2018 är genomgående något högre än för åren 2017 och 2019. Likaså kan konstateras att utfallet för år 2019 generellt är högre än för år 2017. Skolornas arbete mot kränkande behandling kan noteras, här föreligger en starkare positiv förändring.

I 2019 års elevenkät efterfrågades elevernas syn på sin skola, uttryckt i tre fristående ord; egenskaper eller företeelser som eleverna framförallt förknippade med sin skola och utbildning. Orden sammanställdes sedan i form av ett ordmoln för respektive skolenhet:



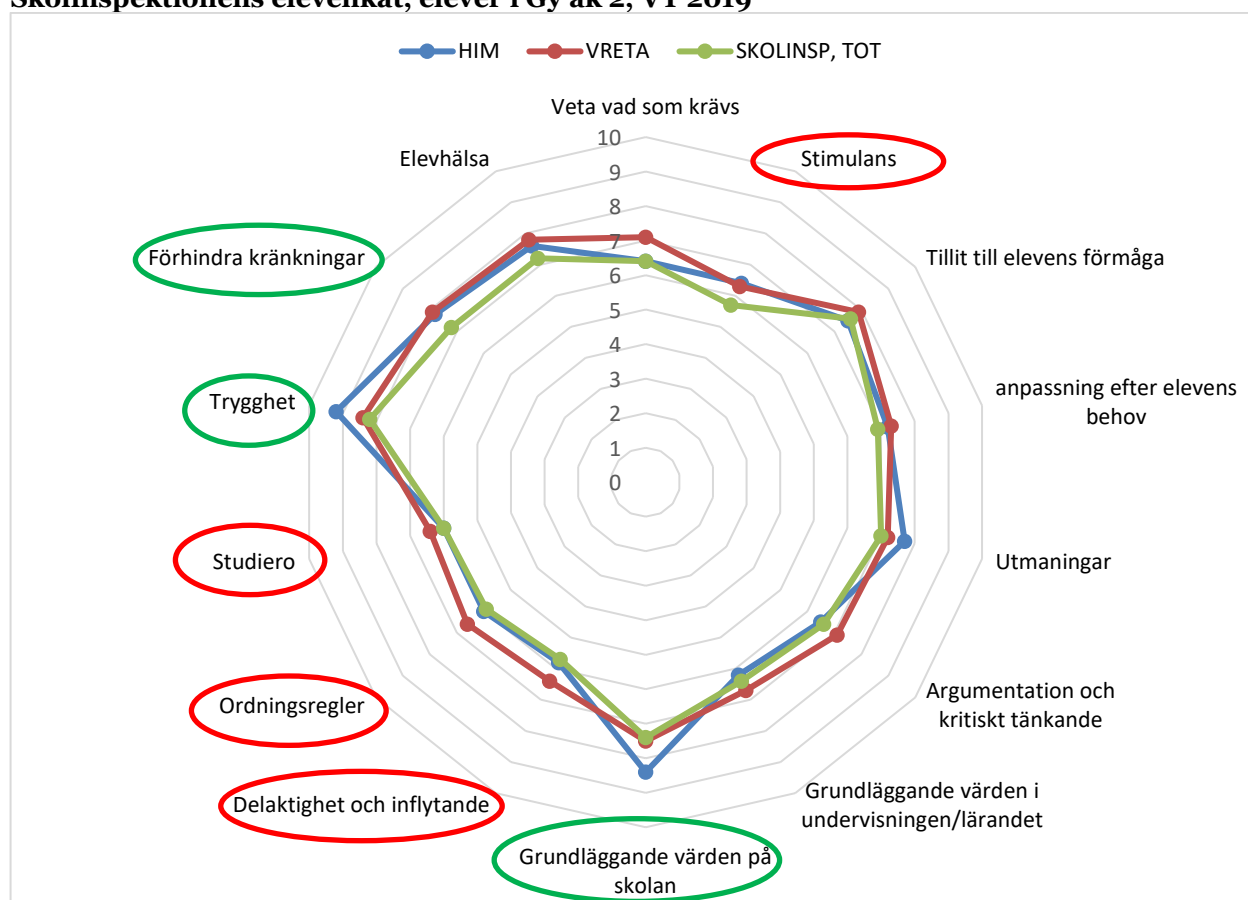
De ord som dominerar i ordmolnen stämmer generellt med utfallet för fokusområdena; eleverna trivs samt känner gemenskap och trygghet på sin skola. Skolan/utbildningen bedöms som bra, rolig och intressant.

Skolinspektionens elevenkät VT 2019

Eleverna i årskurs 2 vid Naturbruksgymnasiets två skolenheter besvarade under våren 2019 även Skolinspektionens enkät, vilken återkommer vartannat år. En enkät riktad till skolornas pedagoger sändes också ut vid samma tillfälle.

Avseende elevenkäten är utfallet för Vreta och Himmelstalund generellt högre än utfallet på nationell nivå (Skolinspektionen, totalt). Det kan noteras att utfallet för de olika fokusområdena i hög omfattning följer utfallet i Naturbruksgymnasiets egen elevenkät från samma termin, VT19, vars resultat redovisats ovan. Utfallen för trygghet, förhindra kränkningar samt grundläggande värden på skolan är mycket goda, medan utvecklingspotential föreligger för bland annat Studiero, Ordningsregler samt Delaktighet och inflytande.

Skolinspektionens elevenkät, elever i Gy åk 2, VT 2019



För frågorna rörande övergripande nöjdhet kan konstateras att eleverna i årskurs 2 vid Naturbruksgymnasiets två skolenheter är mycket nöjda med sin respektive skola, och gärna skulle rekommendera den. Utfallet för båda skolenheter ligger signifikant över utfallet på nationell nivå.

Nöjda elever, utfall Skolinspektionens elevenkät, elever i Gy åk 2, VT 2019

Övergripande nöjdhet	HIM	VRETA	SKOLINSP TOT
Jag är nöjd med min skola	8,0	8,7	7,4
Jag skulle rekommendera min skola	8,3	8,5	7,2

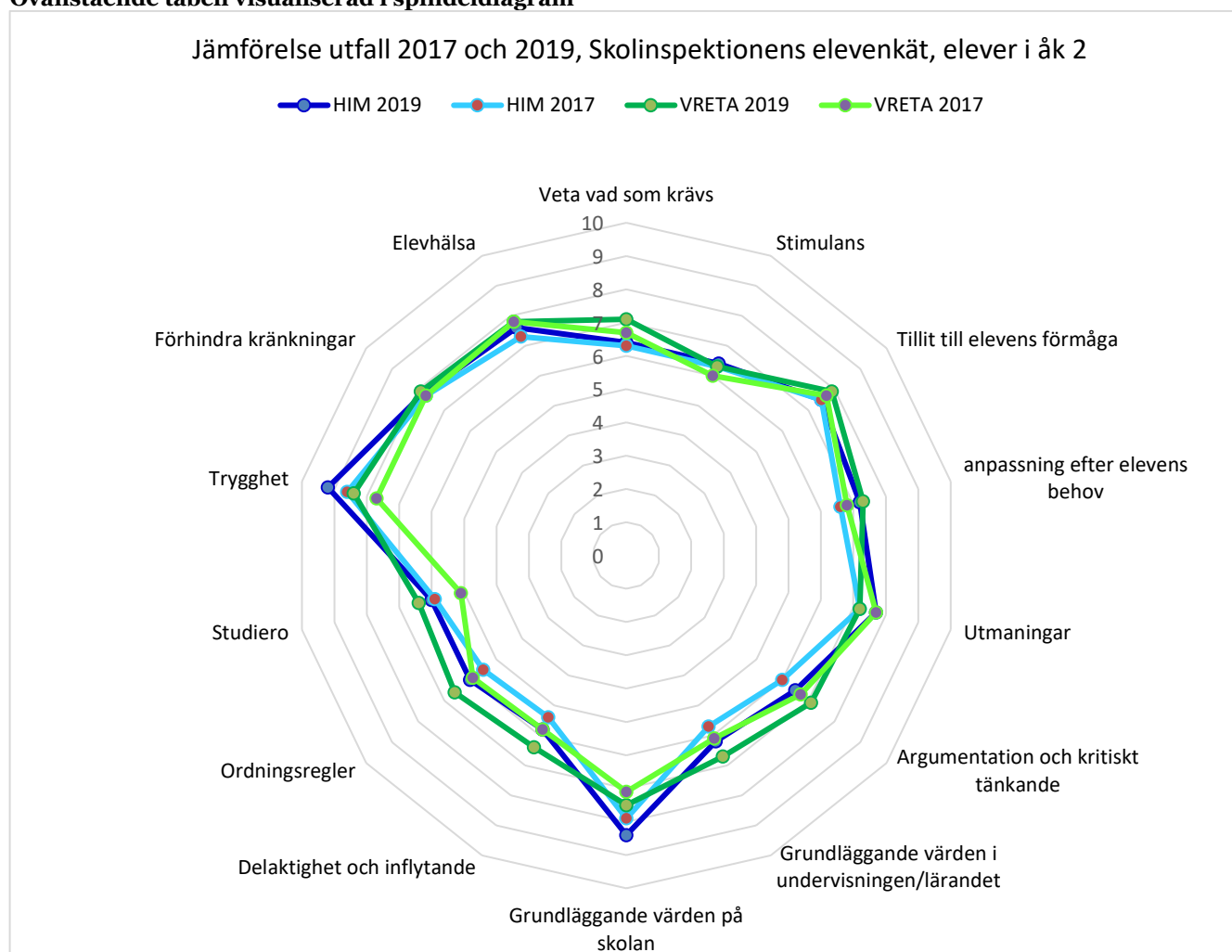
Jämförelse, utfall 2017 resp 2019, Skolinspektionens elevenkät

Vid jämförelse med utfallet för Skolinspektionens elevenkät 2017 kan noteras en tydlig förbättring och utveckling på båda skolenheter, vilket speglar såväl värdegrundsarbete samt arbete med elevers studieresultat och måluppfyllelse vid båda Himmelstalund och Vreta.

	HIM 2019	HIM 2017	VRETA 2019	VRETA 2017
Veta vad som krävs	6,4	6,3	7,1	6,7
Stimulans	6,4	6,3	6,3	6
Tillit till elevens förmåga	7,5	7,5	7,9	7,7
anpassning efter elevens behov	7,2	6,6	7,3	6,8
Utmaningar	7,7	7,2	7,2	7,7
Argumentation och kritiskt tänkande	6,5	6	7,1	6,7
Grundläggande värden i undervisningen/lärandet	6,2	5,7	6,7	6,1
Grundläggande värden på skolan	8,4	7,9	7,5	7,1
Delaktighet och inflytande	5,8	5,4	6,4	5,8
Ordningsregler	6	5,5	6,6	5,9
Studiero	6	5,9	6,4	5,1
Trygghet	9,2	8,6	8,4	7,7
Förhindra kränkningar	7,8	7,7	7,9	7,7
Elevhälsa	7,6	7,3	7,8	7,8

(Skolinspektionen, 2017 och 2019)

Ovanstående tabell visualiserad i spindeldiagram



Analys och reflektion

Grundläggande värden

Undervisningens innehåll skall genomföras så att den överensstämmer med de värden som skolan ska förmedla enligt läroplanen. Skolorna uppvisar en positiv trend avseende utfallet för fokusområdena "Grundläggande värden på skolan" samt "Grundläggande värden i undervisningen/lärandet".

Eleverna uppfattar i hög omfattning att lärarna ger flickor och pojkar samma förutsättningar, vilket är en av frågeställningarna inom fokusområdet "Grundläggande värden på skolan", men inte i lika hög omfattning att man diskuterar jämställdhet i klassrummet, vilket är en frågeställning inom fokusområdet "Grundläggande värden i undervisningen/lärandet" – praktiken synes fungera bättre än teorin.

Undervisningen – struktur, tillit, förväntningar och utmaningar

Utgångspunkter är att pedagogerna strukturerar undervisningen väl, och leder och styr arbetsprocesserna utifrån utgångspunkten att eleverna kan och vill ta ansvar för sin kunskapsutveckling. Pedagogerna tydliggör syfte och mål med valt undervisningsinnehåll och arbetssätt, samt skapar helhet och sammanhang för eleverna.

I syfte att främja och stärka elevernas motivation och engagemang i undervisningen är det viktigt att pedagogerna utmanar eleverna med uppgifter och aktiviteter som utvecklar deras tänkande. Pedagogerna förmedla höga förväntningar på eleverna i kombination med att ge eleverna de förutsättningar de behöver för att kunna leva upp till förväntningarna. Detta innebär att såväl ge högrepresterande elever fler och mer utmanande uppgifter, som att bistå elever med mer behov av stöd och tid för sin kunskapsutveckling och helhetssyn. Det framkommer dock i Naturbruksgymnasiets elevenkät att det är en relativt stor andel av eleverna vid båda skolenheter som inte har kännedom om det finns fler och svårare arbetsuppgifter om man skulle vilja ha det. Detta får betraktas som ett utvecklingsområde.

Utfallet för fokusområdet *Anpassning efter elevens behov* har i Naturbruksgymnasiets elevenkät sjunkit något från föregående läsår. Frågor som tas upp i detta fokusområde avser om eleverna upplever att man kan få stöd och extraundervisning vid behov, samt om man upplever att skolarbetet är för svårt. Skolorna arbetar ständigt med att finna vägar att stödja elever att nå kunskaps- och utvecklingsmålen. På Himmelstalund har man schemalagt läxhjälp och omprov, och elevassistenterna har erhållit kompetensutvecklingsinsatser för att bättre kunna ge stöd till elever som behöver det. Skolledningen på Himmelstalund konstaterar att flera elever återkommande väljer att stanna kvar på skolan efter avslutad skoldag för att erhålla läxhjälp eller för att arbeta med skoluppgifter på egen hand.

Utfallet för fokusområdena *Tillit till elevens förmåga* samt *Utmaningar* i Naturbruksgymnasiets elevenkät följer i stort utfallet för alla gymnasieskolor i Skolinspektionens elevenkät VT 2019. Avseende fokusområdet *Stimulans*, vilket tar upp aspekterna "Skolarbetet är intressant", "Skolarbetet är roligt" samt "Skolarbetet stimulerar mig att lära mig mer", kan konstateras att utfallet för Himmelstalund (6,43) i Naturbruksgymnasiets elevenkät är betydligt högre än utfallet på nationell nivå i Skolinspektionens enkät (5,7).

Vid båda skolor har studiedagar eller pedagogiska caféer med grid (motivation, uthållighet och drivkraft) som tema genomförts.

Delaktighet och inflytande

Utgångspunkter är att pedagogerna planerar och utvärderar undervisningen tillsammans med eleverna i syfte att utveckla undervisningen samt att utveckla elevernas förmåga och vilja att ta personligt ansvar för det egna lärandet. Skolenheters utfall för delaktighet och inflytande i Naturbruksgymnasiets elevenkät är högre än utfallet för de deltagande gymnasieskolorna i Skolinspektionens elevenkät VT19.

Elever äger möjlighet att utöva inflytande bland annat vid samtal med undervisande lärare och mentorer. Skolorna redovisar att man återkommande efterfrågar elevers synpunkter som ett led i kvalitets- och utvecklingsarbetet. Vid skolkonferensen diskuteras frågor som berör elevernas studier och studiesociala situation på ett mer generellt plan. Vid båda skolor finns elevråd, samt elevskyddsombud vilka erhåller utbildning för sitt uppdrag. På Vreta utbildningscentrum finns tillika klassråd och enhetsråd vilka tar upp frågor som är mer specifika för en klass eller utbildningsinriktning. Skolenheternas utfall för fokusområdet *Delaktighet och inflytande* i Naturbruksgymnasiets elevenkät VT 19 är påtagligt högre än utfallet på nationell nivå i Skolinspektionens elevenkät för samma period.

Klagomålshantering

Huvudmannens skriftliga rutin för klagomålshantering presenteras för elever i samband med läsårsstart och finns även tillgänglig på Naturbruksgymnasiets hemsida. Vidare informeras om klagomålshantering vid skolkonferensen. Elev som vill framföra ett klagomål får hjälp av sin mentor om eleven önskar detta.

Under läsåret 2018/2019 inkom ett dokumenterat klagomål till Himmelstalunds utbildningscentrum via anmälan till Skolinspektionen avseende undervisningskvaliteten på yrkesvuxutbildningen inom djurvård. En anmälan till Skolinspektionen avseende kostnadsfrihet inom utbildningen för den nationella ridsportsutbildningen på Vreta tog upp kostnader för inställning av privathästar. På Vreta utbildningscentrum inkom vidare klagomål rörande en lärares undervisning. Skolledning, mentor samt specialpedagog på Vreta arbetade med detta ärende tillsammans med berörda elever, vilket löste den uppkomna situationen.

Trygghet och studiero

Trygghet och studiero är givna förutsättningar för lärande och utveckling, det skall dock noteras att det inte kan sättas likhetstecken mellan dessa två begrepp. Elever kan känna stor trygghet på skolan, men uppleva att studieron i klassrummet och undervisningssituationen ej är tillfyllest. Det kan också finnas god studiero i klassrumssituationen, men otrygghet i andra situationer på skolan. Ett målinriktat och uthålligt arbete på skolorna för att skapa en trygg och säker miljö för alla på skolan är av mycket stor vikt, liksom en medvetenhet om hur trygghet påverkar elevers lärande och utveckling. Elevskyddsombuden har ett särskilt uppdrag att följa den psykosociala miljön i respektive klass.

Naturbruksgymnasiets två skolenheter har ett mycket gott utfall för fokusområdet *Trygghet*, såväl i den egna elevenkäten, som i skolinspektionens enkät. Särskilt kan noteras det mycket goda värdet i Skolinspektionens elevenkät VT 19 för pojkar i åk 2 på Himmelstalund; 9,6. Motsvarande värde för flickor på Himmelstalund uppgick till 9,0, vilket också är ett mycket gott resultat. Samtidigt uppgår resultatet för fokusområdet *Studiero* till 6,9 för pojkar och 5,7 för flickor på samma skolenhet, vilket innebär att elever upplever att förutsättningarna för fokus och koncentration på skoluppgifterna inte är optimala. Resultaten för fokusområdena *Trygghet* och *Studiero* följer samma mönster på Vreta utbildningscentrum.

Vreta utbildningscentrum har under läsåret 2018/2019 arbetat med värdegrundsfrågor utifrån en GAP-analys som genomförts, bland annat under två studiedagar. Områden som lyfts i detta arbete är bland annat trygghet, studiero, samt elevers brist på studiemotivation. Det kan konstateras att sociala medier kan utgöra en källa för oro och otrygghet för unga personer, och att det kan vara svårt för skolan att följa, och följa upp, vad som händer på de olika sidorna/apparna som eleverna använder.

Nära koppling till *Trygghet* och *Studiero* har givetvis fokusområdet *Ordningsregler*. Skolornas ordningsregler tas fram och revideras tillsammans med eleverna, varefter de finns tillgängliga på Naturbruksgymnasiets hemsida. Genomgång av skolans ordningsregler sker vid varje läsårsstart, då mentorerna går igenom reglerna med respektive elevgrupp.

Internatboende

En särskild aspekt avseende trygghet och studiero i vår verksamhet är internatboendet. På Vreta utbildningscentrum drivs elevboendet i egen regi, medan elevboendet vid Himmelstalund drivs av Norrköpings kommun. Vid Vreta uc finns ca 150 platser i elevboendet. En internatföreståndare ansvarar tillsammans med fritidspersonal för elevboendet. Nattvakn personal finns på plats under skolveckorna, och dessutom sker rondning av vaktbolag under nätterna för att säkerställa trygghet och ordning på skolområdet. En fritidsgård, där olika kvällsaktiviteter ordnas efter elevernas intressen och önskemål, finns på skolområdet. Vidare finns möjligheter att utnyttja simhall och idrottshall i närområdet.

Elevboendet vid Himmelstalunds utbildningscentrum har ca 160 platser, av vilka ca 90-100 platser brukar fyllas av elever på Himmelstalunds utbildningscentrum. Fritidspersonal finns under dag- och kvällstid, och under nätterna sker rondningar av ett vaktbolag.

Det är inte helt ovanligt att händelser, t ex missförstånd och konflikter, som sker i elevboendet utanför skoltid följer med in i skoldagen – och vice versa. Den nattvakna personalen på Vretas elevboende skriver varje morgon, innan skoldagen börjar, en rapport om natten så skollledning, elevhälsa, mentorer och lärare får en samlad information och snabbt kan vidta erforderliga åtgärder vid behov av detta.

Utvecklingsområden

- Utmaningar – fler och svårare uppgifter till elever som efterfrågar detta
- Anpassning efter elevens behov
- Studiero (Litteratur: tematisk analys nr 1; Skolors arbete med trygghet och studiero, Skolinspektionen 2020)

Arbetsplatsförlagt lärande

Det arbetsplatsförlagda lärandet skall uppgå till minst 15 veckor under utbildningstiden på ett nationellt yrkesprogram, vilket uppnått för i stort sett samtliga elever då det har förekommit ett fåtal undantag, där elever av olika skäl ej bedömts vara redo för genomförande av någon av APL-perioderna. Antal genomförda APL-veckor för avgångseleverna på Vreta utbildningscentrum uppgick till 15 veckor för hästprofilen, genomsnittligt 17 veckor för lantbruksinriktningens studievägar, 15-18 veckor för skogsinriktningen beroende på val av fördjupningskurser, samt 20-25 veckor för transporteleverna. För yrkesvux inom häst uppgår det arbetsplatsförlagda lärandet till 7 veckor medan den skolförlagda yrkesvuxutbildningen inom lantbruk har 10 veckors APL. Yrkesvuxutbildningen inom trädgård på Himmelstalund har två veckors APL medan yrkesvux-florist har fem veckor. Antal APL-veckor för yrkesvuxutbildningen inom djurvård uppgår till tre.

Vid Himmelstalunds utbildningscentrum finns en APL-samordnare med uppdrag att anskaffa APL-platser samt hålla kontakt med APL-handledare i samband med elevers APL-perioder. Gymnasiesärskolan anskaffar och samordnar dock sina APL-placeringar själva utifrån elevernas särskilda förutsättningar och behov. På Vreta utbildningscentrum arbetar varje enhet med APL-anskaffning för sina elever.

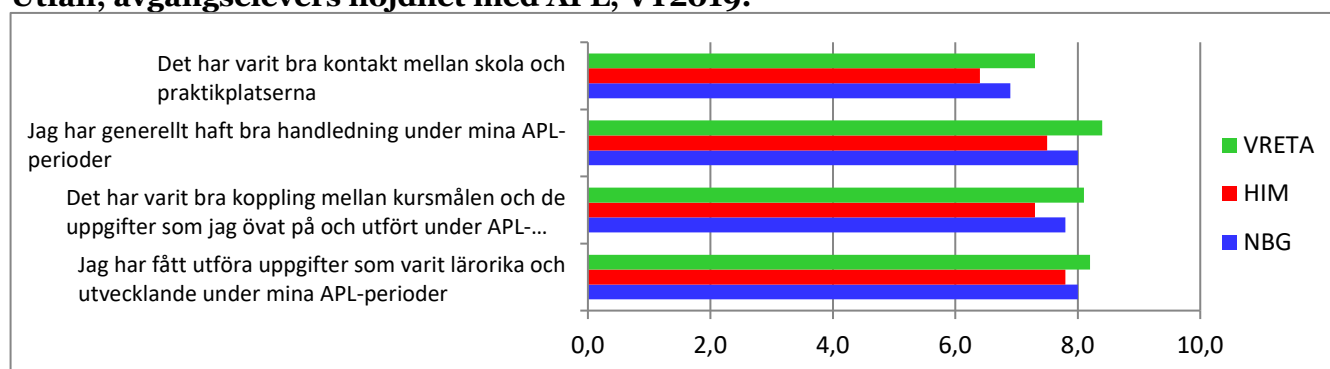
I Naturbruksgymnasiets elevenkät VT19 ställdes frågor till avgångseleverna rörande deras uppfattning av det arbetsplatsförlagda lärandet, se nedanstående graf. Utfallet får betecknas som mycket gott, men generellt var eleverna på Vreta utbildningscentrum mer nöjda med sin APL än Himmelstalundseleverna. En möjlig förklaring kan vara att det för ett par av utbildningsprofilerna på

Himmelstalund under vissa perioder föreligger viss brist på APL-platser. Detta är exempelvis fallet för utbildningsprofilerna Djursjukvård samt Djurpark och tropiska anläggningar. För eleverna på djursjukvårdsprofilen har svårigheterna att finna APL-platser medfört att placeringarna ibland legat långt från skolan, vilket i sin tur medfört ökade kostnader för skolan avseende resor och boende. För några av utbildningsprofilerna, exempelvis djurkliniker, tar APL-platserna betalt för att ta emot elever, vilket också bidrar till ökade kostnader.

Inom utbildningsprofilen Djurpark och tropiska anläggningar åker årligen ett antal av eleverna på utlands-APL inom ramen för ett Erasmus-projekt, främst till ett par anläggningar som skolan sedan flera år tillbaks etablerat en varaktig kontakt med. De Himmelstalundselever som genomför en APL-period utomlands genomför genomsnittligt 3 veckor mer APL än övriga elever.

Skolledningen på Himmelstalund utbildningscentrum konstaterar att intresset för handledarutbildning för APL-företag är relativt lågt, vilket kan utgöra en möjlig förklaring till det något lägre utfallet för frågan om eleverna ansett att de erhållit god handledning under sina APL-perioder vid jämförelse med eleverna på Vreta utbildningscentrum.

Utfall, avgångselevers nöjdhet med APL, VT2019.



(Naturbruksgymnasiet, VT 2019)

Bedömning och betygsättning

Uppföljning och analys av likvärdighet i bedömningar och betygsättning är ett givet ansvar för rektor och skolhuvudman. Rektor har ansvar för att bedömnings- och betygsfrågor diskuteras mellan lärare samt att bedömningar kalibreras ur likvärdighetssynpunkt. Bedömningar skall göras utifrån kunskapskraven och vara oberoende av person.

En aspekt rörande likvärdighet och kalibrering av bedömningar är överensstämmelse mellan kursbetyg och betyg på nationella prov. För Matematik 1A är samstämmigheten mellan kursbetyg och betyg på nationellt prov mycket hög för båda skolenheter. För Svenska 1 och Engelska 5 överensstämmer utfallet för skolenheterna väl med genomsnittet för riket. På Vreta utbildningscentrum genomfördes ej nationellt prov i Engelska 5 under vårterminen 2019.

Skolledningen på respektive skola följer regelbundet upp bedömning och betygsättning i dialog med lärarna. Betyg och bedömning är även ett återkommande tema för de pedagogiska caféer som förstelärarna vid skolenheterna leder. Om kursläraren ej är behörig/legitimerad för sitt ämne för denne en dialog med betygsättande lärare, samt i förekommande fall även med enhetschef och/eller rektor.

Rektorerna konstaterar att betyg och bedömning är ett område som alltid är aktuellt för såväl enskild som skolgemensam kompetensutveckling, samt att tolkning av vad kunskapskraven anger återkommande behöver diskuteras i arbetslagen.

Samstämmighet mellan kursbetyg och betyg på nationella kursprov, VT 2019

	Himmelstalunds uc			Vreta uc			Riket		
	Andel (%) elever med lägre kursbetyg än provbetyg	Andel (%) elever med lika kursbetyg och provbetyg	Andel (%) elever med högre kursbetyg än provbetyg	Andel (%) elever med lägre kursbetyg än provbetyg	Andel (%) elever med lika kursbetyg och provbetyg	Andel (%) elever med högre kursbetyg än provbetyg	Andel (%) elever med lägre kursbetyg än provbetyg	Andel (%) elever med lika kursbetyg och provbetyg	Andel (%) elever med högre kursbetyg än provbetyg
Svenska 1	3,7	59,8	36,6	3,6	65,5	30,9	4,6	62,0	33,4
Matematik 1A	1,8	85,5	12,7	..	96,2	3,8	2,1	75,1	22,8
Engelska 5	10,3	77,0	12,6	--	--	--	8,4	76,4	15,2

(Skolverket, 2020)

Avgångselever med yrkesexamen, VT 2019

	Himmelstalunds uc		Vreta uc		Riket		
	NB-prog	HV-prog	NB-prog	FT-prog	NB-prog	HV-prog	FT-prog
Andel (%) med yrkesexamen	84,0	..	96,5	96,0	91,0	87,4	86,8
Andel (%) med grundläggande högskolebehörighet	46,0	..	38,8	..	46,7	25,5	8,6
Andel (%) med utökat program	38,0	..	55,3	..	50,6	38,4	26,9
Genomsnittl betygspoäng, elever med examen	15,5	..	14,9	13,3	14,1	13,6	12,6

(Skolverket 2020)

Not: För HV-programmet på Himmelstalund för få elever för att redovisa resultat

Gröna siffror: Högre resultat än genomsnittet för motsvarande program i riket

Röda siffror: Lägre resultat än genomsnittet för motsvarande program i riket

Andel (%) avgångselever med minst betyget E i gymnasiegemensamma ämnen samt gymnasiearbetet

	Himmelstalunds uc		Vreta uc		Riket		
	NB-prog	HV-prog	NB-prog	FT-prog	NB-prog	HV-prog	FT-prog
Engelska 5	98,0	..	100,0	100,0	98,0	97,1	95,9
Historia 1	86,0	..	96,5	88,0	93,3	88,8	86,4
Idrott och Hälsa 1	98,0	..	91,8	100,0	94,8	88,9	90,0
Matematik 1	100,0	..	100,0	96,0	97,8	95,3	95,4
Naturkunskap 1	96,0	..	98,8	72,0	96,0	90,8	90,0
Religion 1	92,0	..	91,8	100,0	94,0	88,9	85,2
Samhällskunskap 1	98,0	..	89,4	80,0	94,7	92,3	89,5
Svenska 1	100,0	..	100,0	96,0	99,3	98,8	97,6
Svenska andra språk 1	93,1	88,5	96,6
Gymnasiearbete	92,0	..	100,0	96,0	97,6	95,8	96,1

(Skolverket 2020)

Not: För HV-programmet på Himmelstalund för få elever för att redovisa resultat

Gröna siffror: Högre resultat än genomsnittet för motsvarande program i riket

Röda siffror: Lägre resultat än genomsnittet för motsvarande program i riket

Svarta siffror: Lika resultat som riket

Utvecklingsområde

- Fortsatt dialog och kompetensutveckling rörande betyg och bedömning för att säkerställa en säker kalibrering av bedömningen samt likvärdighet i betygssättningen.

Gymnasiearbetets upplägg, genomförande och bedömning

För att en elev skall erhålla gymnasieexamen måste denne ha genomfört ett godkänt gymnasiearbete. På ett yrkesprogram skall gymnasiearbetet visa att eleven är förberedd för ett arbete inom de yrkesområden som det valda programmet utbildar mot. Examensmålen för respektive program styr gymnasiearbetets innehåll och utformning. Gymnasiearbetet som omfattar 100 gymnasiepoäng kan utföras enskilt eller i grupp. Varje elev skall dock bedömas och betygssättas individuellt. Eleverna kan uppnå E (godkänt) eller F (ej godkänt). Medbedömning av yrkeskunnig person inför betygssättning skall ske.

Eleverna vid Vreta utbildningscentrum genomför som regel sitt gymnasiearbete vid ett företag i samband med en APL-period, då eleverna planerar, genomför och utvärderar sitt gymnasiearbete, vilket består av vanligen förekommande arbetsuppgifter inom den valda yrkesutgången. De elever som studerar på hästprofilen genomför dock sitt gymnasiearbete i skolans hästanläggning, då det inte finns så många stora stallar i närområdet med möjlighet till genomförande av en god bredd och variation av arbetsuppgifter

Vid Himmelstalunds utbildningscentrum genomförs gymnasiearbetet såväl på företag i samband med en APL-period som i skolans anläggningar för trädgård, florist och djurvård. Eleverna planerar och genomför vanligen förekommande arbetsuppgifter på APL-platsen, och blir därvid bedömda av sin handledare. Eleverna utvärderar sitt arbete i en mall som tagits fram för detta ändamål. Examination sker som regel i skolans anläggningar, där eleverna får genomföra praktiska moment, men även skriftliga moment exempelvis i form av inlämningsuppgifter. Betygssättande lärare bedömer därvid elevens genomförande och resultat i samråd med en medbedömare.

Fyra elever på gymnasiesärskolan vid Vreta utbildningscentrum genomförde under läsåret 2018/2019 gymnasiesärskolearbeten inom Häst samt Lantbruk. Genomförandet skedde på extern arbetsplats. På Himmelstalund avgick inga elever från gymnasiesärskolans nationella program Skog, mark och djur under läsåret 2018/2019, varför ingen elev genomförde ett gymnasiesärskolearbete på denna skolenhet.

Garanterad undervisningstid, GUT

Den garanterade undervisningstiden anges i skollagen i det antal undervisningstimmar om 60 minuter som eleverna har rätt till på nationella program inom gymnasieskolan. För yrkesprogrammen uppgår den garanterade undervisningstiden, GUT, till 2 430 timmar. Någon omfattning anges inte för studier på introduktionsprogram förutom att undervisningstiden skall motsvara heltidsstudier. För elever i gymnasiesärskolan uppgår den garanterade undervisningstiden till 3 600 timmar fördelade på fyra år.

Vid uppföljning av den garanterade undervisningstiden för avgångseleverna VT19 framkommer att samtliga klasser har erhållit fler timmar än den garanterade undervisningstiden om 2 430 timmar. Vid stickprovskontroll framkommer följande:

Vreta utbildningscentrum						Himmelstalunds utbildningscentrum	
NB-Djur	NB-Lantbruk	NB-Maskin	NB-Skog	NB-Häst	FT-Transport	NB-Djur	NB-Trädgård
2 432 tim	2 667 tim	2 471 tim	2 447 tim	2 500 tim	2 861 tim	2 461 tim	2 457 tim

(Naturbruksgymnasiet 2019)

Garanterad undervisningstid (GUT) för elever i gymnasiesärskolan uppgår till 3600 timmar fördelade på de fyra utbildningsåren. De elever i gymnasiesärskolan på Vreta som avslutade sina studier i juni 2019 erhöll sammantaget 3866,5 timmar garanterad undervisningstid under sin utbildning.

Individuella studieplaner och utvecklingssamtal

För samtliga elever inom gymnasieskolan, gymnasiesärskolan samt den kommunala vuxenutbildningen upprättas en individuell studieplan. Planen, som kan vara analog eller digital, följer eleven under utbildningstiden, och följs upp och revideras vid behov. Uppföljning sker bland annat vid utvecklingssamtalen som alla elever kallas till minst en gång per termin av ansvarig mentor. Så länge eleverna är omyndiga kallas även vårdnadshavare. Efter överenskommelse med eleven kallas vårdnadshavare även efter eleven fyllt 18 år. Rektor vid Vreta utbildningscentrum konstaterar att för gymnasieskolans årskurs 1 och 2 kommer eleverna då de kallas till utvecklingssamtal, medan elever i årskurs 3 ibland väljer bort att komma till samtalen.

För god kvalitet och likvärdighet i samtalen används en samtalsmall som tagits fram gemensamt av mentorerna särskilt för detta ändamål.

Heltidsmentorer

Båda skolenheter arbetar sedan ett flertal år med heltidsmentorer. Från början var de flesta av mentorerna lärare i grunden, men efterhand har personer med annan utbildning och yrkeserfarenhet anställts till mentorsuppdragen, exempelvis studie- och yrkesvägledare och beteendevetare.

På Vreta utbildningscentrum arbetar mentorerna i team om två personer. Den samlade gruppen om sju personer utarbetar gemensamma riktlinjer och förhållningssätt för olika arbetsuppgifter. Man har ofta ett tema som man arbetar med i varje årskurs, till exempel utbildningsmål och kursval, samt trivsel och trygghet för eleverna i årskurs 1. För eleverna i årskurs 3 ligger fokus på framtiden med diskussioner om vad som händer efter avslutad skolgång, arbetsmarknadens innehåll och villkor, etc.

Studieavbrott och studieuppehåll

Skolorna har under de senaste åren arbetat för att minska antal studieavbrott, bland annat genom aktiviteter riktade mot grundskoleelever inför valet till gymnasieskolan, som exempelvis prova-på-dagar, helgläger, sommarlovsfester och PRAO för att öka kunskapen om vad det innebär att studera vid något av de program och inriktningar som erbjuds inom Naturbruksgymnasiet. Vreta utbildningscentrum arbetar även mycket med internatelevernas boendesituation för att i tid kunna uppmärksamma eventuella problem som kan leda till att eleven väljer att avsluta sin utbildning.

Vid Vreta utbildningscentrum uppgick antal studieavbrott sammantaget till 10 st under läsåret 2018/2019, varav ett i gymnasiesärskolan. Fem elever angav att de valt fel och avsåg att byta gymnasieprogram, medan ett par elever avslutade sina studier p g a psykisk ohälsa.

Vid Himmelstalunds utbildningscentrum uppgick antal studieavbrott sammantaget till 17 stycken. Därtill tillkommer tre elever som bytte studieväg inom skolan. De elever som avbröt sina studier vid Himmelstalund angav i huvudsak samma skäl som eleverna vid Vreta, dvs felval samt psykisk ohälsa.

Det är mycket få elever som väljer att göra studieuppehåll. Vid de fåtaliga tillfällena då elever ansöker om studieuppehåll har det varit relaterat till bland annat studier eller praktik utomlands, samt inskrivning på behandlingshem.

Elevers närvaro

Elevers närvaro i skolan är en nyckel för ett gott studieresultat. Elevers upplevelser av trygghet och delaktighet samt goda lärmiljöer är faktorer som gynnar skolnärvaro, och därmed ett gott studieresultat. Det finns en stor hälsofrämjande och förebyggande potential i att främja elevers närvaro i skolan. Skolan noterar ofta tidiga signaler på att elever inte mår bra och kan då initiera och

stärka ett hälsofrämjande arbete. Det kan noteras att psykisk ohälsa ofta påverkar elevens frånvaro i negativ riktning, samtidigt som den ökade frånvaron som regel inte påverkar psykisk hälsa i positiv riktning.

Vid uppföljning av elevers närvaro och frånvaro framkommer att frånvaron tenderar att öka under studietiden, dvs frånvaron är generellt sett högre i årskurs 3 än i årskurs 1. Frånvaron synes också generellt ha ökat under de senaste åren. Rektor vid Vreta utbildningscentrum konstaterar att elever som bor på skolan i allmänhet har lägre frånvaro än elever som reser mellan hemmet och skolan, och noterar vidare att flickor generellt har högre frånvaro än pojkar men att skillnaden har minskat. Himmelstalunds utbildningscentrum noterar också att internatboendet ej synes utgöra risk för ökad frånvaro.

Utvecklingsområde

- Förebyggande och uppföljande arbete för ökad närvaro

Studie- och yrkesvägledning

Under läsåret 2018/2019 var en studie- och yrkesvägledare anställd inom Naturbruksgymnasiet med placering vid skolchefsstaben. Tjänstgöringsgraden för SYV uppgick under detta läsår till 80 %. Studie- och yrkesvägledaren arbetar efter skolhuvudmannens upprättade plan för studie- och yrkesvägledningen, samt efter en aktivitetsplan där insatser riktade såväl mot Naturbruksgymnasiets elever som mot elever i grundskolan beskrivs och sätts in i ett årshjul.

Vid jämförelse med andra skolhuvudmän, samt med riket, framkommer att antal elever per studie- och yrkesvägledare är stort inom Naturbruksgymnasiet, se nedanstående tabell.

Personal, Studie- och yrkesvägledning

	Himmelstalund	Vreta	Norrköping, samtl huvudmän	Linköping samtl huvudmän	Riket, samtl huvudmän
Studie och yrkesvägledare, antal	0,4	0,4	11,6	15,7	748,4
Elever per SYV	628*	1015*	469,4	458,7	470,7

* NBG:s siffror, baserade på antal gymnasieelever i nov 1018

(Skolverket och Naturbruksgymnasiet 2019)

Utvecklingsområde

- Ökad tjänst inom studie- och yrkesvägledningen inom Naturbruksgymnasiet till kommande verksamhetsår

Åtgärdsplaner samt kompensatoriska insatser

Vid upprättande av åtgärdsplaner samverkar specialpedagog, mentorer, skolhälsovård, skolledning samt i förekommande fall även undervisande lärare och elevassistenter. Beslut om att en åtgärdsplan skall upprättas sker som en följd av att andra beslut om insatser har fattats vid elevstödsmöten. Berörd elev samt vårdnadshavare är involverade i processen. På båda skolenheter är det specialpedagogen som skriver åtgärdsplanerna. Åtgärdsplanerna följs sedan upp i det ordinarie elevstödsarbetet.

Under läsåret 2018/2019 upprättades sammantaget 48 åtgärdsplaner vid Himmelstalunds utbildningscentrum, med fördelningen 21 planer i åk 1, 15 planer i åk 2 och 12 planer i åk 3.

Vid Himmelstalunds utbildningscentrum var det totalt 13 elever som studerade med reducerad studiegång under läsåret 2018/2019, medan det vid Vreta utbildningscentrum inte var någon elev som hade reducerad studiegång.

Inom gymnasiesärskolan vid Vreta utbildningscentrum upprättades ett åtgärdsprogram för en elev under läsåret 2017/2018 för en elev med behov av särskilt stöd. Arbetslaget gör regelbundet extra anpassningar för elever men lagen kräver inte att dessa ska skrivas in i ett åtgärdsprogram. Vid upprättandet av åtgärdsprogram för elev i gymnasiesärskolan medverkarenhetschef, mentor och elev, samt vårdnadshavare för omyndig elev.

Sysselsättning efter avslutad utbildning

Naturbruksgymnasiet genomför årligen en enkät riktad till avgångseleverna rörande deras planer efter avslutad gymnasieutbildning; jobb, studier eller annan sysselsättning som exempelvis längre resor. Enkäten genomförs i anslutning till avslutningsveckan i juni.

Det kan konstateras att avgångseleverna i hög omfattning övergår till arbete eller vidare studier efter avslutad gymnasieutbildning vid Naturbruksgymnasiet. Andelen elever som erhållit anställning inom sin yrkesutgång varierar mellan utbildningsprofilerna; för transport, trädgård, skog samt utbildningsvägarna inom lantbruksinriktningen är det en mycket hög andel av eleverna som planerar att jobba inom sin bransch, medan andelen elever som börjar jobba inom sin yrkesutgång är väsentligt lägre inom djurprofilerna. Andelen elever inom djursjukvårdsprofilen som planerat att påbörja studier inom eller utanför sin inriktning efter avslutad gymnasieutbildning uppgår till 33 %.

Sysselsättning efter avslutad gymnasieutbildning vid Naturbruksgymnasiet

	Häst	Djur	Lantbruk	Maskin	Skog	Transport	Djursjukvård	Djurpark o trop anl	Djurvård	Trädgård	Florist	TOTALT
Arbete inom min inriktning/yrkesutgång	15%	70%	91%	92%	100%	95%	20%	23%	33%	100%	50%	54%
Arbete utanför min inriktning/yrkesutgång	68%	30%	9%	8%	0%	0%	40%	8%	11%	0%	0%	26%
Studier inom min inriktning	9%	0%	0%	0%	0%	0%	13%	8%	11%	0%	0%	5%
Studier utanför min inriktning	6%	0%	0%	0%	0%	0%	20%	8%	11%	0%	50%	6%
Resa under en längre period	3%	0%	0%	0%	0%	5%	0%	38%	0%	0%	0%	5%
Arbetsökande	0%	0%	0%	0%	0%	0%	7%	15%	33%	0%	0%	4%
TOTALT	100%	100%	100%	100%	100%	100%	100%	100%	100%	100%	100%	100%

(Naturbruksgymnasiet, 2019)

Sysselsättning efter avslutad utbildning, gymnasiesärskolan

Avgångseleverna vid Vreta utbildningscentrum övergick till sysselsättning enligt nedan:

- Arbete inom lantbruk 2 elever
- Arbete vid maskinstation 1 elev
- Arbete som grävmaskinist 1 elev
- Ej i sysselsättning eller studier 1 elev

Samverkan med arbetslivet

Lokala programråd

Programråd finns för samtliga inriktningar, men är sammansatta och organiserade på olika sätt. På Vreta utbildningscentrum sammanträder programråden en gång per termin, medan programrådet för trädgård på Himmelstalund sammanträder en gång per läsår. Programrådet för transportutbildningen är mycket aktivt och bidrar till utveckling av utbildningskvaliteten. För floristutbildningen på Himmelstalund är det floristernas yrkesråd som utgör programråd, och för djurinriktningen finns ett regionalt programråd.

Ledningsgrupper för YH-utbildningarna

YH-utbildningar bedrivs på Vreta utbildningscentrum inom skog, häst och lantbruk. Ledningsgrupperna sammanträder inför antagning och examination. Vidare brukar ledningsgrupperna träffa nya kursgrupper strax efter uppstarten av en ny kursomgång. För arbetet med antagningen till de olika YH-utbildningarna används ett digitalt verktyg, antagning.se.

Övrig samverkan med branscher/arbetsliv?

Den ojämförligt största samverkan mellan skola och arbetslivet är den arbetsplatsförlagda utbildningen, APL, som omfattar minst 15 veckor för de nationella yrkesprogrammen. För gymnasiesärskolan uppgår APL till minst 22 veckor

Internationalisering

Naturbruksgymnasiet arbetar sedan många år tillbaka med mobilitetsprojekt inom ramen för Erasmus-programmet för att framförallt kunna möjliggöra för elever att genomföra en APL-period i ett europeiskt land. Under läsåret 2018-2019 genomförde 28 elever inom Naturbruksgymnasiet APL utomlands. Vidare deltog 10 medarbetare i mobiliteter som bland annat syftade till att finna och kvalitetssäkra nya APL-platser, erfarenhetsutbyte med naturbruksskolor, samt jobbskuggning.

För utbildningsprofilen Djurpark och tropiska anläggningar är möjligheten för elever att genomföra en APL-period utomlands av stor vikt eftersom tillgången på APL-platser i Sverige är begränsad. Information om utlands-APL påbörjas redan i årskurs 1 för att förbereda eleverna och väcka intresse för utlands-APL.

För eleverna på Fordons- och transportprogrammet är möjligheten att genomföra en APL-period utomlands mer begränsad på grund av regelverk runt framförande av tunga fordon.

Det har hittills uteslutande varit gymnasieelever, samt vid några tillfällen även elever vid gymnasiesärskolan, som deltagit i skolornas internationaliseringsverksamhet. Det finns möjligheter även för elever inom vuxenutbildningen att delta, men intresset har hittills varit lågt. Detta får ses som ett utvecklingsområde, då det även för vuxna elever finns ett stort värde att erhålla kunskap om, och erfarenhet av, samhället och arbetslivet i olika länder.

Utvecklingsområde

- Mobiliteter/utlands-APL för elever inom vuxenutbildningen

Digitalisering

Samtliga elever som studerar inom gymnasieskolan har tillgång till egen elevdator under sin Utbildning på Naturbruksgymnasiet. Elever inom den kommunala vuxenutbildningen samt

studerande på yrkeshögskoleutbildningarna får själva anskaffa dator. Elever och lärare arbetar på ett särskilt utbildningsnät som är helt skilt från Region Östergötlands nätverk. Skolorna har fram till läsåret 2018/2019 arbetat med lärplattformen *Fronter*, men övergår från och med läsåret 2019/2020 till en ny lärplattform, *It's learning*. Ett ökat användande av appar för exempelvis frånvarohantering, möteskalendrar, mm kan noteras. Eleverna tilldelas sedan flera år tillbaks ej något e-mailkonto, eftersom kommunikation mellan skola och elev i första hand sker via lärplattformen, hemsidan eller via sms.

Digitala lärmiljöer

Naturbruksgymnasiet deltar sedan år 2019 i ett forsknings- och utvecklingsprogram avseende fjärr- och distansundervisning. Med fjärrundervisning avses synkron undervisning där elev och lärare är skilda åt i rum med inte i tid. I distansundervisning kan elev och lärare vara skilda både i rum och tid.

Yrkeshögskoleutbildningen inom skog utgör pilot för distans- och fjärrundervisningen inom Naturbruksgymnasiet, men avsikten är att med ökad kunskap om, och erfarenhet av, detta utbildningskoncept hos den undervisande personalen bredda konceptet till flera utbildningar. Vi ser exempelvis möjligheter att nå hemmasittare och sjukskrivna elever inom gymnasieskolan samt elever och studerande inom den kommunala yrkesvuxutbildningen.

Utrustning för fjärrundervisning samt digitala konferenser har beställts till båda skolenheter.

Ingela Appelsved
Skolchef